



Regelboken för bandy 2024/2025

Spelregler för bandy

Benämningar och förkortningar på beslutande organ och kommittéer:

Förkortning	Namn
SBF _____	Svenska Bandyförbundet
TE _____	SBF's Tävlingsenhet
SDF _____	Distriktsförbunden
TK _____	SBF's Tävlingskommitté
SDF's TK _____	Distriktens Tävlingskommittéer
RDK _____	SBF's Regel- och Domarkommitté
SDF's RDK _____	Distriktens Domarkommittéer
DN _____	SBF's Disciplinnämnd
EN _____	SBF's Ekonominämnd
RF _____	Riksidrottsförbundet
RIN _____	Riksidrottsnämnden (<i>Idrottens högsta bestraffningsorgan</i>)
TB _____	SBF:s tävlingsbestämmelser



Spelregler för bandy, upplaga 14, reviderad av RDK och sammanställd i juni 2024.
Vid eventuellt tryckt/utskrivet exemplar av regelboken äger den digitala versionen företräde.

Text markerat med gult utgör förändring mot föregående utgåva.

Svenska Bandyförbundet,
E-post: kommunikation@svenskbandy.se • www.svenskbandy.se

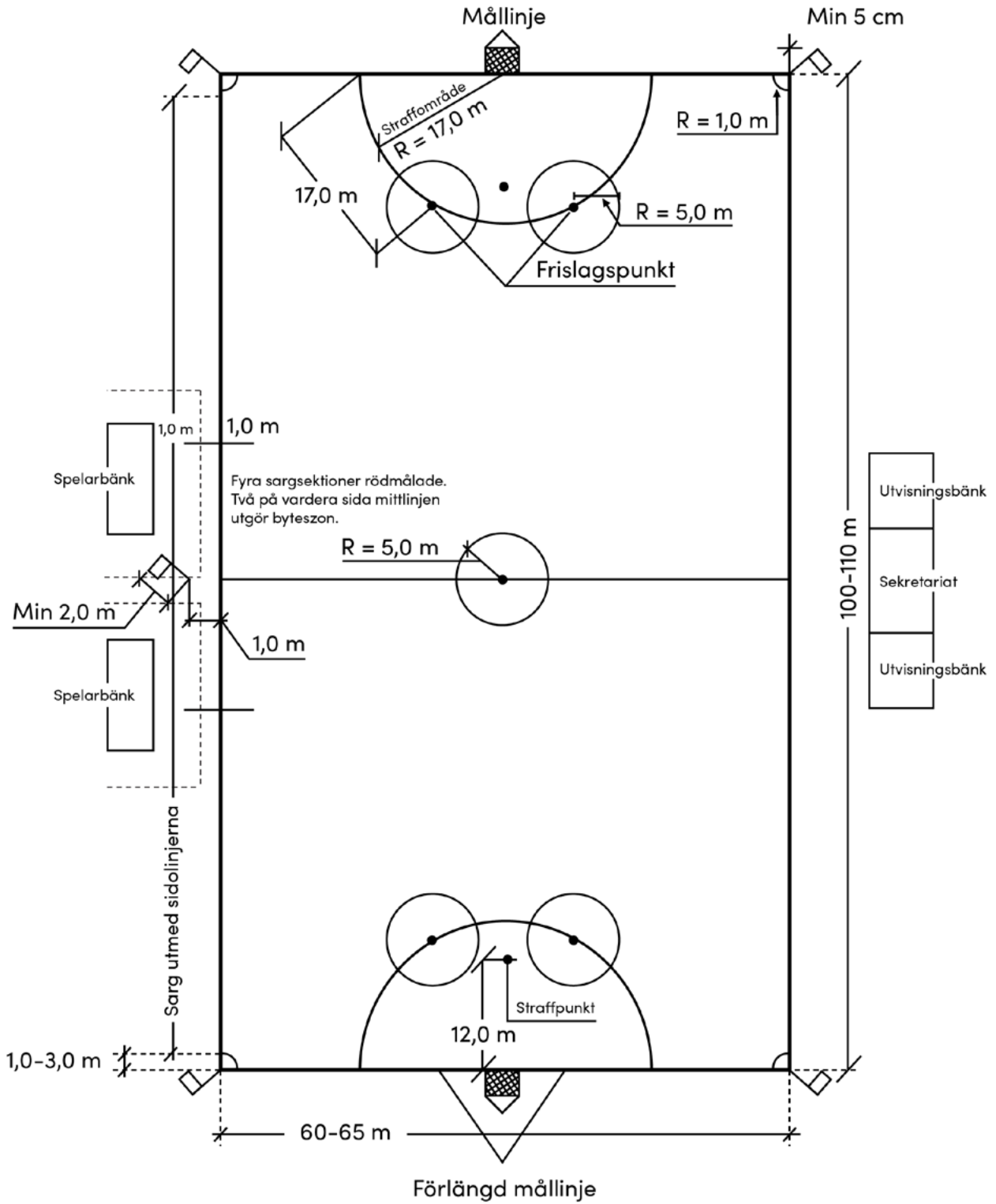
Innehållsförteckning:

Regel 1 – Spelplanen	5
Regel 2 – Material och utrustning	8
Regel 3 – Deltagare	11
Regel 4 – Spelets tekniska bestämmelser	15
Regel 5 – Spelares rättigheter och skyldigheter	19
Regel 6 – Spel på bollen	21
Regel 7 – Spel på motspelare	23
Regel 8 – Godkännande av mål	25
Regel 9 – Att sätta bollen i spel	26
Regel 10 – Offside	29
Regel 11 – Målvakten	31
Regel 12 – Frislag	34
Regel 13 – Utförande av frislage	35
Regel 14 – Straffslag	37
Regel 15 – Utförande av straffslag	38
Regel 16 – Varning, tidsutvisning, matchstraff	41
Regel 17 – Domaren	49
Domartecken och utvisningar	54
Bestraffningstecken	57
Spelregler för 7-mannabandy	61
Rinkbandyregler	63



SPELPLAN

1) Området, från sarg fram till matchsekretariat, kan också markeras med en "bal" med reklam högst 1 meter hög.



REGEL 1 Spelplanen

1.1 Spelplanen

Spelplanen ska vara rektangulär. Min 100 meter och max 110 m lång. Bredd min 60 meter och max 65 m. Spelplanen ska utmärkas med tydliga röda gränslinjer, min 5 cm och max 8 cm breda. Långsidorna kallas sidlinjer och kortsidorna kallas förlängd mållinje, utom mellan målstolparna där de kallas mållinje. En mittlinje dras upp tvärs över spelplanen. Planens mitt utmärkes med en punkt, ca 15 cm i diameter och däromkring dras en cirkel med 5 meters radie. I alla fyra hörnen markeras en kvartscirkel med 1 m radie. En hörnflagga med en flagga i klar färg, placeras min 7 cm utanför varje hörnkvartscirkel.

Om spelplanens tillstånd är sådant att det kan vara förenat med fara att spela, ska domaren ställa in matchen. Dåliga isförhållanden betyder inte att match ska inställas. Det är domaren ensam, om domaren är på plats, som avgör om spelplanen kan godkännas för spel. Domaren ska vara på matcharenan för planinspektion senast en timme före avslag, eller ännu tidigare om TE kräver det. I Elitserien Herrar, Elitserien Damer samt Allsvenskan Herrar ska domaren vara på plats senast 2 timmar före match.

Brister på spelplanen som dålig is, dåliga linjer, bristfälliga avstängningsanordningar eller liknande ska påtalas för matcharrangören och rapporteras till TE ([avvikelse rapport](#)).

1.2 Sargen

Längs spelplanens sidolinjer placeras en sarg, som förhindrar bollen att komma utanför spelplanen. Sargen ska vara av godkänt material med 4 m längd och 15 cm höjd samt max 4 cm tjocklek. På översidan av sargen ska skydd av godkänd modell placeras. Sargen får inte vara fastsatt i isen. Sargen ska sluta 1-3 meter från varje hörnkvartscirkel. 4 sargsektioner ska på fram- och baksidan målas röda och placeras med 2 sektioner på var sida mittlinjen framför spelarbänkarna.

Om sargen under spelets gång förflyttas mindre än 1 meter från eller in mot spelplanen ska det inte blåsas av. Har sargen flyttats över 1 meter ska spelet avblåsas och återupptas med frislag om bollen passerat sidlinjen över 1 meter, och med tekning om bollen är kvar på spelplanen.

Skulle sargen under match frysa fast i isen och utgöra fara för spelarna, eller om sargen inte ligger på plats på grund av stark vind, ska matchen spelas utan sarg.

1.3 Spelarbänkar, Utvisningsbänk och Matchsekretariat

Bänkar för avbytare och lagledning ska placeras på samma sida av spelplanen, intill mittlinjen. Ett tekniskt område i i vilket hela avbytarbänken samt lagledning ska uppehålla sig inom, ska markeras ut **(se skiss på Spelplan)**.

Vid överträdelse utanför det tekniska området tilldelas ledare en muntlig erinran som ett första steg.

Vid ytterligare överträdelse utdöms 10 min utvisning (se 16.4 f). Slipare/materialförvaltare är den ende ledare som utan domarens tillåtelse får lämna det tekniska området för att kunna åtgärda felaktighet med utrustning. En speciell bänk ska finnas för utvisade spelare på motsatta sidan. Under utvisningstiden ska spelaren befinna sig på denna bänk för att matchsekreteraren eller domaren lättare ska kunna ha kontroll över utvisad spelare.

Matchsekretariatet ska placeras på motsatt sida i förhållande till spelarbänkarna.

1.4 Straffområde

Framför vardera målet utmärkes ett straffområde på följande sätt: Med målets (mållinjens) mittpunkt som centrum dras en halvcirkel med 17 meters radie. 12 meter framför målets mittpunkt utmärks en straffpunkt, 15 centimeter i diameter.

På straffområdeslinjen utmärkes 2 punkter med 15 centimeters radie för frislag 17 meter från vardera skärningspunkten mellan förlängd mållinje och straffområdeslinjen. Omkring dessa punkter utmärkes heldragna cirklar med 5 meters radie.

1.5 Målet

På vardera mållinjens mitt ska ett mål av godkänd modell vara uppställt. Målburen ska stå på mållinjen med målstolpens baksida i linje med kortlinjens bakre begränsningslinje och vara rödmålade.

Målburens dimensioner, invändigt mått, ska vara: Höjd 2,1 meter, bredd 3,5 meter, djup upptill 1 meter och djup nertill 2 meter. Målrribba och stolpar ska vara min 5 centimeter och högst 8 centimeter breda. Bredden avser den mot spelplanen vända sidan. Målstolparna ska vara avfasade högst en halv cm. Nätets maskor får inte överstiga 4 centimeter. Ett löst hängande droppnät ska placeras framför målburens bakvägg och ska förhindra att bollen kan studsas ut.

1.6 Bollkorgar

Till målburarna ska finnas 4 bollkorgar, 2 till vardera målbur. Korgarna ska sitta minimun 50 centimeter från målstolpen och på 1 meters höjd från isen.

Matcharrangör är ansvarig för att det vid matchstart finns 20 bollar, 5 i vardera bollkorg.

REGEL 2 Material och utrustning

2.1 Allmänt

Före matchstart ska domare få bekräftat av lagkaptenen att laget är reglementsenligt utrustat och att skydd är reglementsenligt fastsatta. Spelare ska nekas starta matchen om utrustningen är felaktig. Om spelare ändå spelar med felaktig utrustning ska spelaren utvisas 5 minuter för sabotage, se **regel 16.3 d**. Före återinträde efter tidsutvisning ska utrustningen kontrolleras och godkännas av domaren. Domaren ska när den vill kunna kontrollera utrustning vid match utan avisering.

Material och utrustning för Målvakt avhandlas i **Regel 11**.

2.2 Bollen

Bollen ska vara tillverkad av godkänt material och framställd i ceris färg. Den ska ha regelbunden studs och vara godkänd av SBF. Bollens diameter ska vara 63 millimeter +/- 2 millimeter. Det är inte tillåtet att blanda olika bollsorter i en och samma match.

Domaren ska på begäran före/under match se till att bollar, klubbor och skydd är försedda med godkännandemärke.

Vid flera bollar på spelplanen under pågående spel, avblåses spelet endast om inkommande bollar påverkar spelsituationen.

2.3 Klubban

Klubban ska vara av trä eller likvärdigt godkänt material. Dess bredd får på inget ställe överstiga 7 centimeter med eller utan bindning. Längden mäts längs yttre sidan av klubbans böjning och får inte överstiga 130 centimeter. Hörn och kanter på klubbans nedre del ska vara avrundade och klubban får inte ha några metallbeslag. Hookad klubba är endast tillåten i rinkbandy. Klubbans blad (böjning), med eller utan tejp, ska tydligt urskilja sig från bollens färg. Klubban ska vara godkänd av Svenska Bandyförbundet och ha ett godkännandemärke synligt på klubban. Spel med icke reglementsenlig klubba medför utvisning (**se regel 16.3 a**).

2.4 Skridskor

Samtliga spelare och funktionärer på isen ska vara iförda skridskor. Dessa får inte vara försedda med skarpa spetsar eller liknande som kan vara till fara för andra. Skridskoskenans hörn ska vara väl avrundade. Radie för avrundningen ska vara min 5 millimeter. Valsning av skridskoskenor är otillåtet. Skenans tjocklek, 2,9 millimeter, ska bibehållas. Skridskoskenan ska tydligt urskilja sig från bollens färg. Detsamma gäller för skridskosnörena.

2.5 Skyddsutrustning

Samtliga spelare och funktionärer på isen ska bära godkänd hjälm. Utespelarna ska dessutom ha munskydd/tandskydd och målvakterna ansiktsskydd (se 11.2). Utespelare får också ha ansiktsskydd (visir) av godkänd modell. Utrustningen ska vara CE godkänd men kan vara detta var för sig.

Halsskydd är obligatoriskt i alla serier. Samtliga skydd ska vara reglementsenligt fastsatta och ingen åverkan får ske på dessa.

Utöver nämnda skydd är följande tillåtna:

- Armbågsskydd
- Gördelbyxor, inkl höftskydd
- Handleds-/vristskydd
- Suspensoar
- Handskar
- Benskydd

Axel-/skuldskydd ishockey är inte tillåtet varken för barn, ungdom eller vuxen.

I Sverige är ansiktsskydd av typ helgaller obligatorisk för spelare upp till 19 år.

För spelare födda 1991 eller senare samt vid utträde ur ungdomsåldern är det obligatoriskt att bära halvgaller/visir och tandskydd/munskydd alternativt helgaller (vilket gäller för spelare tom 19 års ålder). Dessa ska vara CE-godkända var för sig.

För spelare med ett öga är det obligatoriskt att bära ansiktsskydd typ helgaller.

Kroppsutsmyckning, exempelvis piercing eller liknande som är placerad oskyddad för motståndare är inte tillåten. Kroppsutsmyckning ska vid användande heltäckas med skyddsutrustning.

Spelare, som under pågående match råkar tappa sin hjälm, munskydd/tandskydd eller ansiktsskydd, ska omedelbart rätta till sin utrustning, och får inte delta i spelsituationen. Brott mot regeln bestraffas med frislåg och utvisning, se regel 16.3 a.

2.6 Matchdräkten

Har lagen för lika dräkter ska domaren beordra bortalaget att byta dräkt. Lagen ska ha särskiljande färg på såväl tröja som strumpor i förhållande till motståndarlaget. Lag får inte ha samma färg på strumpor som motståndarlaget. Gästande lag (bortalaget) är skyldigt att byta dräkt om "färgkollision" uppstår.

Gästande lag ska alltid medföra reservdräkt och är skyldigt att kontrollera att reservdräkten kan användas. I Elitserien Damer och Elitserien Herrar ska spelarens efternamn finnas på matchtröjans baksida över eller under siffran.

Avseende eventuella brister i matchdräkten ska inte spelare tidsutvisas utan i dessa fall ska skriftlig anmälan till TE göras.

I Elitserien Damer och Herrar, Allsvenskan Damer och Herrar samt Div 1 ska samtliga lag ha ljus reservdräkt, undantaget de lag som har ljus (t.ex. vit eller gul) ordinarie matchdräkt. Dessa lag ska ha annan klart avvikande mörk färg (t.ex. blå, grön, orange, svart eller röd) på reservdräkten.

Om domaren bedömer att båda lagen har såpass lika dräkter att risk till förväxling av lagtillhörighet föreligger i en matchsituation ska domaren avgöra vilken dräkt bortalaget ska spela i.

Lagkaptenen

Den av spelarna i laget som är lagkapten, ska på vänster överarm bära armbindel som ska vara min 8 centimeter bred och ha en från matchdräkten avvikande färg. Om lagkapten blir utvisad eller skadad för hela matchen, ska lagkaptenens ansvar övertas av annan spelare som då ska bära armbindel. Lagkaptenens ansvar gäller även om lagkaptenen är tidsutvisad. Lagkaptenens roll är att vara domaren behjälplig vid exempelvis att utse spelare som ska utvisas på grund av bänkstraff eller målvaktsutvisning (nekar lagkaptenen ska denne utvisas själv). Lagkaptenen är även domarens "språkrör" till laget. Lagkaptenen har ingen särskild rättighet eller befogenhet att kräva motiveringar av domslut etc. Däremot har den ett visst ansvar för lagets uppträdande.

REGEL 3 Deltagare

3.1 Antal deltagare

En bandymatch spelas mellan två lag, vardera bestående av högst 11 spelare, varav en ska vara målvakt och en lagkapten. Ett lag äger inte rätt att ställa upp med mindre än 8 spelare vid matchens början. Om ett lag vid utsatt matchtid endast har 8 spelare ska domaren ändå blåsa till spel. Spelet får inte startas om matchrapporten/laguppställningen innehåller färre än 8 spelare. Skulle ett lag få så många spelare utvisade för resten av matchtiden eller skadade så att laget totalt (inkl. tidsutvisade spelare) har mindre än hälften av antalet spelare än motståndarlaget, ska domaren bryta matchen.

Elitserien Damer, Elitserien Herrar, Allsvenskan Herrar samt U19 Nationell (f.d. Juniorelitserien)

Varje lag har rätt att ha 16 spelare i laguppställningen, dvs 5 avbytare varav en målvaktsavbytare.

Lag i ovan nämnda serier ska alltid ha två namngivna och fullt utrustade målvakter.

För att ha 5 avbytare i Elitserien Damer, Elitserien Herrar och Allsvenskan Herrar krävs att:

- en utespelare i laguppställningen är U19-spelare eller yngre.

Det innebär att saknas utespelare i laguppställningen i kategorin U19-spelare eller yngre har man rätt till 15 spelare i laguppställningen (4 avbytare varav en målvaktsavbytare) alternativt 14 spelare i laguppställningen (3 avbytare varav en målvaktsavbytare).

Förbundsserier (Allsvenskan Damer, Division 1 Herrar, U19 Regional, U17, U16, U15 och Svenska cupen ungdom)

Varje lag har rätt till 21 spelare i laguppställningen, dvs är det tillåtet med maximalt 10 avbytare.

Distriktsserier och övriga cuper

Särskilda regler om antal deltagare kan föreligga, om inget anges i tävlingsbestämmelserna har varje lag rätt till 21 spelare i laguppställningen, dvs är det tillåtet med maximalt 10 avbytare.

Avbytare kan ersätta annan spelare närhelst så önskas under matchen, utom försvarande lag när domaren avgivit signal för hörna, se **regel 9**.

Laget har rätt att fram till slutsignalen fylla ut laget till fullt antal tillåtna spelare, även under förlängningen, dock inte om matchen ska avgöras med straffslag.

Spelare som ansluter till matchen efter det att matchen startat ska föras upp på laguppställning och matchrapporten ska undertecknas av ansvarig ledare. Före inträde på spelplanen ska spelet vara avblåst och domaren ska vara underrättad samt matchsekretären ska ha kompletterat matchrapporten/laguppställningen.

Om en match efter ordinarie speltid är oavgjord och förlängning ska ske, ska laget ställa upp med de spelare som var spelberättigade vid den ordinarie speltidens slut. En, för resten av matchtiden utvisad spelare, (rött kort), äger inte rätt att delta i förlängning eller straffslagstävling (**se 15.5**). Spelaren får inte ersättas med ny spelare.

3.2 Spelarbyten

Spelarbyte ska alltid ske intill mittlinjen inom markerat område. Detta gäller även målvaktsbyte. Spelarbyten ska göras i anslutning till sargen i anslutning till spelarbänkarna och göras på ett sådant sätt att laget inte vinner en favör av inträdet. Vid felaktigt spelarbyte ska den inträdande spelaren bestraffas, se **regel 16.4 o**. Tappas felande spelare bort e.d. ska lagkaptenen utse spelare till utvisningsbänken.

Vid skada måste spelet vara avblåst innan avbytare får inträda på spelplanen, om den skadade spelaren lämnar spelplanen på annan plats. Skadad spelare, som inte ersatts av avbytare, samt spelare som tillfälligt, genom spelsituation eller för att justera sin utrustning lämnat spelplanen, har rätt att återinträda i spelet utan anmälan.

Utvisad spelare får återinträda på spelplanen efter domarens eller matchsekreterarens tillåtelse utan att spelet är avblåst. Inkommande spelare får inte vinna favör i samband med målkast efter hörnslag.

Lagledning och avbytare, högst 10 personer, varav 5 ledare, ska befinna sig vid spelarbänkarna inom det tekniska området. I vissa förbundsserier totalt 15 personer.

3.3 Matchrapport / Laguppställning

Matchrapport/laguppställning med högst det antal spelare som respektive serie stipulerar och lägst 8 namngivna spelare ska tillställas domare och/eller matchsekreterare senast 60 minuter före matchstart. Ansvarig ledare ansvarar för att en matchrapport/laguppställning upprättas och undertecknas/signeras digitalt av densamma. Förteckning på bänkfolket ska lämnas samtidigt och även den vara underskriven/digitalt signerad av samma ansvariga ledare.

Om domaren under match konstaterar att det är ett fel i signerad matchrapport ska ansvarig ledare bestraffas enligt **Regel 16.4 s.** Ny matchrapport upprättas och signeras därefter innan matchen återupptas.

Den ansvarige ledaren är även ansvarig för att det inte finns mer än 5 namngivna ledare på och omkring ledarbänkarna och ska själv vara uppsatt bland bänkfolket och vistas där och ska vara domaren behjälplig om så behövs.

Ändring av matchrapport/laguppställning får ske fram till avslag.

3.4 Matchläkare / Sjukvårdare

Vid matcher där arrangerande förening tillsätter matchläkare eller sjukvårdare får läkaren eller sjukvårdaren placera sig valfritt i nära anslutning till spelarbänkarna eller på annan lämplig plats, dock inte inom markerat tekniskt område, såvida inte den skadade finns inom området. Matchläkaren eller sjukvårdare ska

identifieras med en s.k. varselväst/jacka och arrangören har till uppgift att i god tid informera domarteamet var matchläkaren eller den sjukvårdskunnige är placerad.

I Elitserien Herrar och i Elitserien Damer samt Allsvenskan Herrar ska arrangerande förening tillsätta en utbildad sjukvårdare (t.ex. sjuksköterska).

REGEL 4 Spelets tekniska bestämmelser

4.1 Speltiden

En match spelas i två halvlek om vardera 45 minuter, om inget annat fastställts i TB. Annan speltid kan fastställas av SBF eller SDF. Halvtidspaus får vara högst 20 minuter. I match som spelas 3 x 30 minuter, får pauserna inte överstiga 15 minuter.

Val av planhalva avgörs genom lottning där båda lagkaptenerna deltar. Bortalaget väljer först slantsida. Det lag som vinner lotten ska välja planhalva, och det andra laget börjar med avslag.

Domaren är ansvarig för speltiden, men samtliga i domarteamet ska ha kontroll över matchtiden, men vid tvistigheter gäller huvuddomarens klocka. Den tid som gått förlorad pga avbrott i spelet och skador ska läggas till speltiden. Tidstillägg ska ske med den tid som enligt domarens bedömning gått förlorad, men kan inte vara mera tid än återstående speltid. Tidstillägg ska alltid meddelas matchsekreteraren. Finns det ingen matchsekreterare meddelas lagledare.

Domaren ska med skärpa ingripa och beivra tendenser till medveten maskning. Speciellt i slutet av en match ska domaren vara observant och lägga till den tid som respektive lag försöker för- hala. De sista fem minuterna i sista halvleken ska domaren lägga till tid även vid utvisning. Det gäller även vid match som gått till förlängning. Medveten maskning bestraffas med varning **(se 16.2)**.

Om en domare av misstag låter en halvlek pågå för länge, kan domaren inte annullera något mål som gjorts, eller domslut som angivits under den överskjutande speltiden, om spelet igångsatts igen. Om en domare av misstag blåst av en halvlek för tidigt och uppmärksammar detta, ska domaren åter kalla ut lagen för att spela resterande speltid, om misstaget skett i andra halvlek. Sker det i första halvlek, ska lagen ha halvtidspaus och sedan ställa upp på samma planhalvor lagen hade före paus, spela resterande tid och sedan byta planhalva. Är lagen kvar på isen när misstaget upptäcks, sätts spelet igång med tekning där bollen befann sig.

4.3 Matchresultat

Det lag vinner, som har gjort flest antal godkända mål. Har det gjorts lika antal mål har matchen slutat oavgjort.

4.4 Förlängning

Om oavgjord match i utslagstävling ska avgöras, förlängs matchen enligt "sudden death" 2 x 10 minuter. Lottning om planhalva ska ske, därefter har lagen rätt till 5 minuter vila på isen. Matchen fortsätter sedan tills ett av lagen gör godkänt mål, därefter blåses matchen av. Ingen paus mellan halvlekarna, utan endast byte av planhalva efter 10 minuter.

Görs inget mål inom 2 x 10 minuter, avgörs matchen genom straffslag enligt gällande bestämmelser **(se 15.5)**.

4.5 Time-out

En time-out per lag och match som innefattar en minut får tas på begäran. Lag begär time-out närhelst så önskas under spel-tiden efter begäran till domaren. Vid nästkommande naturliga spelavbrott blåser huvuddomaren/domaren av och signalerar med handflatan mot andra handens fingertoppar att time-out är begärd och pekar mot den spelarbänk vars lag begärt time-outen.

Om det är dömt hörna eller straffslag avvaktar man med att verkställa time-outen till nästa naturliga spelavbrott.

När spelet återupptas meddelar huvuddomaren/domaren tidstilllägg för all den tid som gått förbrukad till matchsekreteraren. Tidstilllägg för time-out kan inte vara längre än kvarvarande speltid.

Spelare som är utvisad äger inte rätt att delta i time-outen. **En begärd time-out kan inte återkallas.**

4.6 Matchhinder och avbrott

Vid ogynnsam väderlek, mörkrets inbrytande, dimma eller då spelplanen är eller under matchens förlopp blir speloduglig, har domaren rätt att inställa, avbryta eller bryta matchen.

Skulle spelplanen på grund av snöfall eller regn vara ospelbar ska domaren besluta att matchen ska spelas i ett flertal perioder för att få tillfälle till röjning flera gånger. Domaren avgör röjningstillfällets/pausens längd. Domaren kan också, om snöfall eller regn upphör under match, beordra röjning.

Avblåsning bör ske då spelet är i "neutral zon". Spelet sätts igång med tekning på mittpunkten. Byte av planhalva ska alltid ske efter 45 minuter.

Tät dimma och storm kan också utgöra matchhinder. Om denna omöjliggör för domaren att se samtliga spelare och bollen på spelplanen gäller följande:

- a) Om matchen inte börjat, ska den uppskjutas tills dimman skingrats eller stormen bedarrat. Om ingen förbättring sker inom 45 minuter ska matchen inställas. Anmälan görs då till TE.
- b) Om matchen påbörjats, ska matchen avbrytas, vilket kan ske en eller flera gånger, tills dimman har lättat. Varje matchavbrott får inte överstiga 45 minuter. Om uppehållet blir längre än 45 minuter ska matchen brytas. Detsamma gäller vid storm. Anmälan görs då till TE.

Domaren har rätt att stoppa en match pga ordningsstörning. Detta om säkerheten på arenan allvarligt äventyras. Om spelet inte kan återupptas inom 45 minuter har domaren rätt att besluta att matchen inte fullföljs. Denna tidsrymd får dock förlängas obegränsad tid om domaren med hänsyn till omständigheterna anser att skäl till detta föreligger. Anmälan görs då till TE.

4.7 Spel på elljusbana och inomhus

Spelet ska inte blåsas av om domaren ser bollen när den spelas över tänd belysning. Om domaren inte ser bollen eller om den träffar föremål som befinner sig ovanför spelplanen ska frislaget blåsas. Spelare som sist berörde bollen får frislaget mot sig. Frislaget placeras där bollen träffade föremål eller försvann ur synfältet. Domaren kan även i dagsljus besluta att belysningen tänds.

4.8 Köldbestämmelser

Mycket låg temperatur, som kan medföra risk för köldskador, är att betrakta som ogynnsam väderlek.

Matcher för seniorer har följande temperaturgränser för spel: Under -17°C spelas matchen 3 x 30 minuter med pauser på maximalt 15 minuter mellan perioderna. Temperatur under -22°C innebär att matchen ställs in.

Matcher för barn och ungdom (upp till och med P/F 20) har följande temperaturgränser för spel:

- Under -15°C spelas matchen 3 x 30 minuter (eller annan tidsuppdelning i tre perioder vid kortare matchtid) med pauser på maximalt 15 minuter mellan perioderna. Temperatur under -20°C innebär att matchen ställs in.

Domarna ska komma ihåg att byte av planhalva alltid ska ske efter 45 minuters spel eller motsvarande tid för halvtid för ungdomsbandy.

REGEL 5 Spelares rättigheter och skyldigheter

5.1 Allmänt

Spelare får inte delta eller ingripa i spelet då spelaren saknar klubba. Spelare som ingriper i spelet utan klubba eller med någon del av avslagen klubba utvisas, se **regel 16.3 d**. Spelare som får sin klubba avslagen är själv ansvarig för att delarna avlägsnas från spelplanen. Spelare som nonchalerar detta utvisas, se **regel 16.3 e**.

Skulle klubba brytas av eller spelare tappa klubban i samband med att boll slås i mål, ska domaren avgöra om klubb delen/ klubban innebär fara eller på annat sätt påverkar målsituationen. Anser domaren att så är fallet ska målet underkännas och spelet återupptas med tekning.

Spelare, som på grund av spelsituationen tillfälligt lämnat spelplanen, har rätt att med klubban spela bollen även om spelaren inte har någon del av skridskorna inne på spelplanen.

Träffar bollen, under pågående spel, klubb del/klubba, hjälm eller annat föremål som ligger på spelplanen, ska spelet avblåsas och återupptas med tekning.

Om bollen under pågående spel fastnar i spelarens utrustning eller skridsko, ska spelet blåsas av och tekning dömas.

Utespelare som har båda knäna eller händerna i isen är ur spel och får inte spela bollen.

Spelare som spelar bollen avsiktligt efter avblåsning ska bestraffas med utvisning, se **regel 16.3 a**. Vid igångsättande av spelet vid fasta situationer får bollen endast spelas med "kröken" på klubban. Vid överträdelse utvisas spelaren för olämpligt uppträdande, se **regel 16.4 b**.

Spelare som uppenbart försöker "filma" till sig fördelar ska bestraffas med 10 minuters utvisning för olämpligt uppträdande.

Regel 16.4 n.

REGEL 6 Spel på bollen

6.1 Allmänt

Med klubban upp till egen axelhöjd är det tillåtet att stoppa, slå, ge riktning åt eller föra med sig bollen. Med egen axelhöjd menas den höjd spelaren har stående upprätt med båda skridskorna på isen. Om spelare spelar med hög klubba men misslyckas med att träffa bollen ska inte detta bestraffas med frislags/ straffslag och/ eller utvisning, om inte förseelsen betraktas som farligt spel och andra spelares säkerhet äventyras.

Det är även tillåtet att hoppa upp ifrån isen för att bli längre och stoppa bollen med kroppen samt att spela bollen med klubban under egen axelhöjd, där ny axelhöjd är enligt hoppet (ej stående på is). Farligt spel ska alltid beivras.

Det är tillåtet att med skridskorna på isen, med kropp och skridsko dirigera/sparka bollen. Fler dirigeringar eller sparkar är tillåtna innan bollen spelas av egen klubba. Det är tillåtet att sparka eller med kroppen dirigera bollen till medspelare, men då med endast en spark eller dirigering och mottagandet av bollen ska göras med klubban. Förutsättning för utespelare är att denne har klubba i handen då man dirigerar/sparkar bollen med skridsko. Spel utan klubba är otillåtet **(se regel 16.3 d)**.

Det är otillåtet att avsiktligt stoppa eller spela bollen med arm, hand eller huvud samt med klubba över egen axelhöjd. Här ska domaren bedöma om arm, hand eller huvud söker boll. Då är det bestraffningsbar förseelse. Sker enligt domarens bedömning boll mot arm, hand eller huvud är händelsen inte bestraffningsbar. Med andra ord ska det finnas en avsikt från spelaren att spela/ stoppa bollen med arm, hand eller huvud för att vara bestraffningsbar. Notera att även ett misslyckat försök med att exempelvis försöka nicka bort bollen i straffområdet för att försvara sig, där spelaren sedan ändrar sig innan bollträff, men bollen ändå träffar huvudet ska handlingen anses som avsiktlig och bestraffas. Utan avgörande fördel ska frislags utdömas. Om avgörande fördel föreligger ska straff/frislags och utvisning utdömas, se **regel 16.4 f**.

Det är tillåtet att spela bollen med ett knä alternativt en hand i isen. Däremot är det inte tillåtet att spela bollen med en hand och ett knä i isen samtidigt alternativt båda knän eller båda händer i isen. Felaktighet bestraffas med frislag/straffslag och tidsutvisning vid avgörande fördel.

I närkamp är farliga slag förbjudna.

När spelare avsiktligt kastar sig på isen och spelar eller stoppar bollen med avgörande fördel ska straffslag/frislag och utvisning utdömas, se **regel 16.4 e**.

REGEL 7 Spel på motspelaren

7.1 Allmänt

Det är tillåtet att i ett försök till att erövra bollen angripa en motspelare om spelaren har bollen, eller om bollen är inom spelhåll (kamp om boll). Kroppskontakt är tillåten på bollförande spelare axel mot axel. Kroppskontakt får inte vara våldsam eller förknippad med skaderisk. Kroppskontakt är även tillåten med bröstet samt frånvänd från bollföraren med rumpa/rygg så länge tacklande spelare inte tillför stor kraft i tacklingsögonblicket. Ingen kraft i tacklingsögonblicket får vara i en uppåtgående rörelse så huvudet på bollföraren kan riskera att träffas.

Kroppskontakt är tillåten såvida den inte genomförs vårdslöst, såsom med avsikt att skada, i hög hastighet eller med stor kraft av utföraren mot bollföraren. Det är heller inte tillåtet att sänka sin kroppsposition för att träffa med ett lågt angrepp i höft- eller knähöjd. Vid regelöverträdelse ska utförande spelare bestraffas med frislags mot sig om inte någon form av skaderisk förekommer enligt domarens bedömning. Sker angreppet med högre fart, men av sådan art att ingen skaderisk förekommer utvisas spelaren 10 min **(se regel 16.4 a)** för tilltaget.

Om uppenbar avsikt att skada, och/eller skaderisk föreligger, ska spelaren utvisas för resten av matchen **(se regel 16.7 a)**. En spelare som kliver in och angriper en motståndare i huvudet genom att gå in från sidan ("blinda sidan") där bollförande spelare inte ser och kan göra sig förberedd, ska anses ha utgjort angreppet med skaderisk, vilket renderar grovt matchstraff **(se regel 16.7 a)**. Alla former av angrepp mot huvudet är alltid förbjudna.

Det är otillåtet, om man inte har bollen inom spelhåll, att avsiktligt hindra en motspelare. Sker förseelsen så att man vinner en klar favör, ska spelare utvisas. Se **regel 16.4 p**. Bollen anses vara inom spelhåll då spelaren i nästa spelmoment kan spela bollen.

Det är otillåtet, att markera en motspelare när det egna laget har bollen. Detta betraktas som obstruktion av icke bollförande spe-

lare. Domaren ska varna spelaren och döma frislåg. Upprepas förseelsen, ska den felande spelaren utvisas och frislåg dömas, se **regel 16.3 c**. Det hjälper inte om laget, för att undgå bestraffning, byter spelare som ska utföra punktmarkeringen. Besträffning utdömes likaväl. Så kallat man-mot-man-spel är dock tillåtet.

Det är otillåtet att kasta sig på isen för att hindra motspelare. Spelare som avsiktligt kastar sig på isen för att stoppa motspelare, och kolliderar med spelaren ska bestraffas med utv. Sker kollision inom straffområdet ska straffslåg dömas. Besträffningar se **regel 16.4 e**.

Om spelare från båda lagen begår förseelse samtidigt, döms tekning.

Det är otillåtet att sparka, sätta krokben för, knuffa eller med hand/klubba slå eller hindra en motspelare.

Det är även otillåtet att hålla fast en motspelare (**regel 16.4 l**), samt att kasta klubban mot spelare eller bollen (**regel 16.3 d, 16.4 c** och **16.6 a**), eller handla på annat sätt som strider mot spelets idé eller motspelare.

Det är otillåtet att avsiktligt slå på, stänga, lyfta, trycka, hålla fast motspelarens klubba. Sker förseelsen med fördel eller att en klar favorit vinn ska spelaren utvisas, se **regel 16.3 h**. Slåg på klubba är tillåtet om båda spelarnas klubbor är utmed isen, och försök till att erövra/behålla boll föreligger. Sker slag på klubba med klubblad utmed isen, men bollen förlöper för bolförare, ska frislåg utdömas till bolförande lag (även utvisning kan utdömas om detsamma är spelförstörande, 5 min). Sker avsiktligt slag uppe på klubba, över isen men under händer, ska frislåg och 5 min utvisning dömas. Slåg över isen mot klubba men på händer döms 10 min utvisning.

Befinner sig bollen utanför spelplanen eller är ur spel i det ögonblick felet begås, ska domare utvisa den felande spelaren om förseelsen är av den art att utvisning är motiverad. Spelet ska sedan sättas igång enligt gällande regler.

REGEL 8 Godkännande av mål

8.1 Allmänt

Mål anses vara gjort så snart bollen i sin helhet passerat över mållinjen, dess bakre begränsningslinje mellan målstolparna och under tvärribban.

Mål kan göras direkt från av-, straff-, fri- och hörnslag samt tekning. Mål i motståndarmålet kan inte göras direkt vid målkast eller utkast från målvakten.

Mål i motståndarens mål kan på ett korrekt sätt av anfallsspelare endast göras med klubban. Men spelas bollen av en medspelare eller motspelare och via skridsko eller kroppsdel på medspelare eller motspelare går i mål döms mål. Förutsättningen är att medspelarnas beteende är oavsiktligt.

Skulle målburen av någon orsak ha blivit flyttad från sin plats, ska domaren döma mål, om bollen enligt domarens uppfattning skulle ha passerat under tvärribban och mellan målstolparna, om de befunnit sig i rätt läge.

Då mål är godkänt ska avslag göras. Har avslag för mål gjorts kan inte målet underkännas.

Görs mål i sista spelmomentet av en halvlek ska, trots att speltiden är slut, ska avslag göras om målet godkänts. Görs mål vid avgörande i samband med "sudden-death" ska avslag inte göras. Görs mål i samband med "matchens sista skott" vid fast situation ska avslag inte göras. Gäller både i 1:a och 2:a halvlek.

REGEL 9 Att sätta bollen i spel

9.1 Avslag

Spelet börjar med avslag på mittpunkten efter domarens signal. Bollen är i spel då den sätts i rörelse. Spelarna i lag som inte gör avslag ska vid avslag befinna sig minst 5 m från bollen och på egen planhalva, de får inte överskrida mittlinjen förrän bollen satts i spel. Vinner man en favör ska frislag dömas. Spelaren som gör avslag får inte själv spela bollen förrän den spelats av annan spelare. Vid fel blåses frislag. Även laget som utför avslaget ska befinna sig på egen planhalva och får inte överskrida mittlinjen förrän bollen satts i spel. Vid fel blåses frislag.

Lag som inte kommer in på spelplanen i tid vid matchstart och efter pausvila ska rapporteras till TE. Laget ska också bestraffas med tidsutvisning, se [regel 16.3 f](#).

9.2 Målkast

Se [regel 11](#).

9.3 Frislag

Se [regel 13](#).

9.4 Straffslag

Se [regel 15](#).

9.5 Tekning

Vid tillfälligt avbrott i spelet ska detta, om inte reglerna föreskriver annat, igångsättas med tekning på den plats, där bollen befann sig då domaren blåste av spelet. Tekning utföres av en spelare från vardera laget. Spelarna står mittemot varandra med ryggen mot egen kortlinje. Klubborna hålls parallellt med varandra och på var sin sida av bollen. Bollen får inte vidröras förrän domaren givit signal. Vid tekning får ingen annan spelare befinna sig

närmare än 5 meter. Om spelet avbrutits inom straffområdet och spelet ska igångsättas med tekning, placeras bollen på närmaste belägna frislagspunkt. Vid fel i samband med tekning döms frislag på felande spelare. Mål kan göras direkt på tekning.

9.6 Hörnslag

Spelar det försvarande laget bollen över egen förlängd mållinje, ska hörnslag utföras från närmaste hörnvinkel.

Vid hörna kan inte ny hörna dömas om inte nytt spelmoment utanför straffområdet föregåtts samt att försvarande lag vidrört bollen. Vid skott på hörna som tar på försvarande lags spelare inkl. målvakt och går över förlängd mållinje utanför målet döms målkast. Vid likvärdig situation och boll går över sidlinje döms frislag till anfallande lag där bollen gick över sidlinjen. Om skott på hörna träffar försvarsspelare och bollen stannar i straffområdet och försvarsspelare avsiktligt skjuter ut bollen över förlängd mållinje döms hörna.

Domaren ska, innan igångsättande signal, kontrollera att bollen placeras inom hörnkvartscirkel. Hörnstolpe får inte flyttas vid utförande av hörnslag. Spelare får vid hörnslags utförande inte finta. Hörnslag ska vid fintning vändas med frislag till försvarande lag och spelaren ska varnas. Hörnläggaren ska sätta bollen i spel inom 5 sekunder efter signal. Sker detta inte, så döms frislag till försvarande lag. Anfallande lags spelare ska befinna sig utanför straffområdeslinjen och minst 5 m från förlängda mållinjen tills bollen spelats. Åker anfallsspelare in i straffområdet, innan bollen sätts i spel och vinner en favör, döms frislag där spelaren över-skred straffområdeslinjen.

Vid hörnslag ska samtliga spelberättigade spelare från det försvarande laget befinna sig på eller bakom mållinjerna inom det egna straffområdet. Klubban får beröra isen intill linjerna. Försvarsspelarna får inte överskrida mållinjen innan bollen är spelad. Görts detta, och laget vinner en favör, ska hörnslaget gå om och laget ska tilldelas en varning.

Om spelares utvisningstid är ute i samband med hörnslag får spelaren inte släppas in på spelplanen om signal givits för hörna.

När domaren blåst signal för hörna får inga spelarbyten i försvarande lag göras. Undantaget om spelare är skadad och då efter godkännande från domaren.

Om hörnslag döms omedelbart före speltidens utgång av första halvlek eller vid full tid, ska domaren lägga till den tid som behövs för att utföra hörnslaget. Vid "matchens sista skott" ska domaren göra båda lagen uppmärksamma på att det endast är inspel samt direktskott som gäller. Inträffar ett regelbrott i samband med matchens sista skott ska detta bedömas och behandlas som under ordinarie tid.

9.7 Boll över sidlinje

När bollen spelas över sidlinjen ska frislag dömas. Bollen placeras på spelplanen inom 1 meter från den plats den passerade linjen.

9.8 Gemensamt

Bollen är fortfarande i spel om den studsar mot målramen och tillbaka in på spelplanen.

Spelare som utför av-, fri-, hörn-, straffslag eller tekning, får inte återigen spela bollen förrän den är spelad av någon annan spelare.

REGEL 10 Offside

10.1 Allmänt

En spelare är i offsideposition om spelaren i det ögonblick bollen spelas av en medspelare är närmare motståndarens förlängda- eller mållinje än bollen såvida inte:

- a) spelaren befinner sig på egen planhalva
- b) spelaren har minst två motspelare mellan sig och motståndarnas förlängda- eller mållinje eller är i linje med näst sista motspelare.

En spelare ska inte avblåsas för offside bara för att spelaren befinner sig i offsideposition. Offsidebedömningen i linje är att det ska vara luft emellan anfallsspelaren och försvarsspelaren för att anfallsspelaren ska vara bestraffningsbar. **Bedömningen sker i bål-/rygghöjd**

En anfallsspelare kan i offsideposition markera sin passivitet genom att åka över sid- eller förlängd mållinje, men får då inte återinträda i spel på annan plats och vinna favör av detta. Detta gäller även vid en icke offsidesituation (t.ex. lämna spelplanen över förlängd mållinje på ena sidan av målet för att åka runt bakom målet och sedan in på spelplanen framför målet på andra sidan). Om en spelare under spelets gång oavsiktligt hamnar i motståndarmålet, har spelaren rätt att stanna där tills situationen är upphävd. En spelare kan aldrig avsiktligt ställa sig i motståndarmålet för att undgå offside. Spelaren får inte återgå i spelet förrän situationen är upphävd.

En spelare ska avblåsas för offside och bestraffas med frislag om spelaren då bollen berör eller spelas av någon i spelarens lag enligt domarens uppfattning:

- a) tar emot bollen eller
- b) försöker vinna en fördel genom sin position.
- c) inverkar på spelet inom spelavstånd (spelavstånd=klubba full armlängd ut med vardera arm/sida)

En spelare som befinner sig i offsideläge måste avhålla sig från att delta i spelet och ska avblåsas om offsidan i något avseende inverkar på motspelaren.

Om bollen studsar mot målramen till en offsidestående spelare ska det anses som en direkt passning. Domaren ska döma offside vid en passning till en medspelare som befinner sig offside, även om bollen på sin väg berör motspelare. Däremot ska den offsidestående spelaren inte avblåsas om bollen genom motspelarens ingripande når spelaren.

En försvarsspelare kan inte ställa en spelare offside genom att lämna spelplanen.

Avblåsning och frislåg för offside markeras av domaren genom att armen sträcks rakt upp över huvudet och sedan fälls till frislågstecken. Vid ett offsideläge är det inte nödvändigt att blåsa frislåg, det kan snarare vara till fördel att domaren avvaktar. Domaren markerar den avvaktande offsidan med armen höjd rakt över huvudet.

Offsideregeln gäller även vid fri-, straffslag, tekning och målkast.

REGEL 11 Målvakten

11.1 Allmänt

Målvakten får inte använda klubba och ska bära en från övriga spelare skiljaktig dräkt. Vid lika tröja ska målvakten byta tröja.

Målvakten får inte inom eget straffområde hindras i sitt arbete att fånga bollen eller sätta den i spel. Motspelare som försöker hindra målvakt ska varnas och frislåg utdömas.

Om bollen fastnar i målvaktens utrustning ska tekning dömas.

Vid målvaktsbyte, då spelet är avblåst, behöver inte den avbytte målvakten ha lämnat spelplanen innan avbytaren inträder. Spelet får inte sättas igång innan bytet är klart.

Målvakt ska inte själv avtjäna tidsutvisning. Lagkapten utser vilken spelare som ska sitta av målvaktens tidsutvisning. När målvakt blivit utvisad 10 min, och medspelare markerar dennes utvisning, anses ändå inte att målvakten "är under bestraffning" utan vid eventuell ytterligare förseelse med 10 min utvisning som följd på målvakten ska ytterligare medspelare markera bestraffning nummer två. Detta under förutsättning att målvakten inte tidigare bestraffats med tidsutvisning. Samma regler gäller för målvakt beträffande utvisning nr ett, två och tre (lindrigt matchstraff) som för utespelare. När målvakten blir utvisad för resten av matchtiden och laget saknar reservmålvakt ska en utespelare ställa sig i målet. Utespelaren måste då bära skiljaktig dräkt samt ha ansiktsmask.

Målvakten får:

- a) inom eget straffområde använda skridskor och vilken del av kroppen som helst för att hålla, dirigera, slå, kasta eller sparka bollen.
- b) efter att ha fångat bollen, hålla den i högst 5 sekunder med en eller båda händerna. Sedan ska målvakten göra sig av med bollen så att annan spelare kan spela den. Fel bestraffas med frislåg och målvakten varnas **(16.2)**.
- c) inom eget straffområde kasta sig på isen för att stoppa bollen.

- d) efter att ha stoppat bollen med skridsko eller annan kroppsdel sparka och dirigera bollen hur många gånger som helst.
- e) utanför eget straffområde stående på isen endast med skridsko och kroppen – dock inte med arm, hand eller huvud stoppa, dirigera eller sparka bollen till medspelare eller in i eget straffområde och där ta bollen med händerna.
- f) kasta bollen över hela spelplanen vid målkast och utkast.

Målvakten får inte:

- a) inom eget straffområde, då målvakten fångat bollen, studsa bollen i isen eller lägga ner den på isen och spela den på nytt. Bestraffas med frislag och varning (16.2). Om målvakten stoppar en boll eller "halvräddar" ett skott får målvakten åter fånga bollen.
- b) utanför straffområdet fånga bollen med händerna, inte heller nicka bollen eller kasta sig på isen och stoppa bollen. Vid avgörande fördel, se regel 16.4 m.
- c) vid avsiktligt spel från medspelare stoppa bollen med armar eller händer. Målvakt bestraffas med straffslag och utvisning för avgörande fördel se regel 16.4 m.
- d) utan domarens tillåtelse flytta bollkorgarna. Gör målvakten detta ska varning utdelas.
- e) efter att ha fångat bollen i en- eller båda händer passa bollen vid utkast till medspelare om denne befinner sig inom eget straffområde. Bestraffas med frislag och varning, se **16.2**.

11.2 Målvaktens skyddsutrustning

Målvaktens utrustning ska vara uteslutande av kroppsskyddande karaktär, och får inte innefatta delar som är avsedda att täcka målet genom att göra sig större.

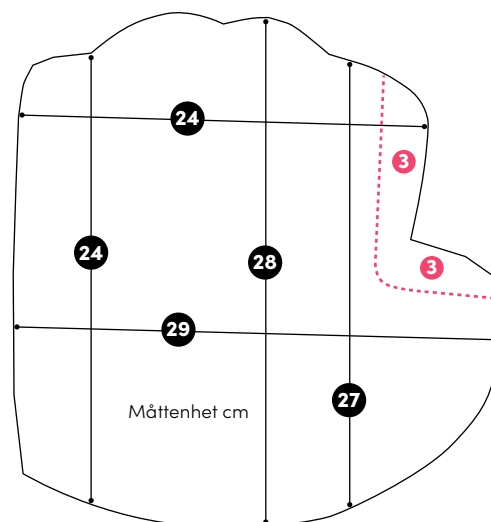
Målvakten ska till sin hjälm bära ansiktsskydd typ helgaller eller gallermask.

Godkända skydd för målvakt:

- | | |
|--|--|
| - hjälm | - Handledsskydd |
| - Helgaller (CE-märkt) alt. gallermask | - Gördelbyxa, även modell från hockeyn |
| - Halskydd | - Suspensoar |
| - Magplatta/målvaktsväst | - Knäskydd |
| - Armbågsskydd | - Benskydd |
| - Handskar | |

Målvakten får använda handskar och benskydd enligt följande principer:

- a) Målvaktshandske lik femfingerhandske får användas.
- b) Målvaktshandske får även bestå av någon form av handske/vante och med skyddande material, exempelvis skumgummi e.d. Fingrar behöver inte vara separerade så länge handske inkl. skyddande material följer illustrerande mått och passar in i mallen. Handskens hela kontur ska få plats inom måttmallen.
- c) Målvaktens benskydd får maximalt vara 30,5 cm breda då skydden sitter på.



11.3 Målkast

Då det anfallande laget spelat bollen över motståndarens förlängda mållinje, ska målvakten i det försvarande laget åter sätta bollen i spel genom att utföra ett målkast.

Bollen är i spel när den av målvakten från bollkorgen förs in på spelplanen. Målkast ska utföras så att medspelares mottagning sker utanför eget straffområde. Felaktighet genererar frislags på punkten till anfallande lag samt varning **(16.2)**.

Före målkast får målvakten hålla bollen högst 5 sekunder. Felaktighet bestraffas med frislags och varning. Om målvakten vid utförande av målkast eller utkast tappar eller för bollen bakom egen förlängd mållinje eller mållinje samt även i eget mål, döms hörnslag respektive mål.

Om målvakten, vid målkast eller utkast kastar bollen så den träffar medspelare inom eget straffområde och går i mål, döms mål = självmål. Om motståndarlagets spelare vid målkast befinner sig innanför straffområdet och vinner en favör, döms frislags.

REGEL 12 Frislag

12.1 Allmänt

Frislag ska dömas för brott mot följande regler:

Regel 2: Felaktig utrustning i form av felaktig klubba, felaktig skridsko eller felaktig skyddsutrustning.

Regel 3: Felaktigt spelarbyte samt vid påträffad felaktighet i signerad matchrapport

Regel 4: Fel vid avslag, tekning och spel på elljusbana eller inomhus.

Regel 5: Spelares rättigheter och skyldigheter

Regel 6: Spel på bollen

Regel 7: Spel mot motspelare

Regel 8: Fel vid inspel i mål

Regel 9: Fel vid utkast, målkast, hörnslag, boll över sidlinje samt efter felaktigheter under rubriken gemensamt

Regel 10: Fel vid offside

Regel 11: Fel av målvakten och anfallande spelare

Regel 13: Fel vid utförande av frislag

Regel 15: Fel vid utförande av straffslag

Regel 16: Fel vid varning och utvisning

Regel 17: Misstänkt och farligt beteende.

REGEL 13 Utförande av frislag

13.1 Allmänt

Frislag ska utföras från platsen för förseelsen. Domaren ska vara flexibel vid bollens placering på egen planhalva samt mittzon, för att snabbt få igång spelet, men det är viktigt att laget inte får vinna en favör av felaktig placering av bollen.

När bollen är på plats och motspelarna står på rätt avstånd har frislagsläggaren 5 sekunder på sig att sätta bollen i spel. Överträdelse bestraffas med frislag till motståndarlaget.

Om frislag döms omedelbart före speltidens utgång av första halvlek eller vid full tid, ska domaren se till så att frislaget blir utfört med ett direktskott – matchens sista skott. Här måste domaren vara tydlig i sitt tecken, så att alla spelare blir uppmärksammade på detta.

Bollen är i spel då den sätts i rörelse. Mål får göras direkt på frislag.

Spelas bollen direkt över egen mål- eller förlängd mållinje – även via medspelare – döms mål respektive hörna.

Vid frislag mot försvarande lag inom lagets eget straffområde ska bollen placeras på närmaste frislagspunkt.

Vid utförande av frislag ska motspelarna, när bollen är på plats inom 5 sekunder inta 5 meters avstånd till bollen. Om så inte sker, utdelas varning, alternativt utvisning, se regel 16.3 b. Om spelare vid frislag står på felaktigt avstånd, ska domaren blåsa av spelet, varna alternativt utvisa spelaren samt ta ut rätt avstånd.

Sätter frislagsläggaren igång spelet före signal ska han inte utvisas. Endast vid direktskott ska utvisning utdömas, se **regel 16**.

Om spelare uppenbarligen försöker sabotera eller försena frisla-

get, ska domare visa ut spelaren utanföregående varning, se **regel 16**.

Spelare som utfört frislaget får inte spela bollen förrän den spelats av annan spelare.

REGEL 14 Straffslag

14.1 Allmänt

För att en förseelse ska kunna bestraffas med straffslag måste förseelsen äga rum inom straffområdet och bollen måste vara i spel. Vid straffslag ska den felande spelaren utvisas, om förseelsens art är utvisningsberättigad (såsom lättare slag på klubba, hög klubba utan avgörande fördel etc.). Se **regel 16.4 f**.

Straffslag ska dömas för följande förseelser inom eget straffområde

Då en spelare på ett brutalt, våldsamt eller farligt sätt angriper en motspelare eller då en spelare:

- a) Stoppar bollen med klubban över egen axelhöjd eller med arm, hand och huvud alternativt med en hand och ett knä alternativt båda knäna eller händerna i isen.
- b) Slår på, stänger, trycker eller sparkar på motspelarens klubba.
- c) Kastar klubba, handskar, hjälm eller annat föremål in i straffområdet, mot bollen eller motspelaren.
- d) Kastar sig på isen för att stoppa bollen eller motspelare.
- e) Med lyft skridsko från isen sparkar bort bollen.
- f) Deltar i spelet, utan eller med avslagen klubba,
- g) Håller fast eller hakar anfallande spelare
- h) Avsiktligt spelar egen målvakt som stoppar bollen i straffområdet med arm eller hand.
- i) En spelare avsiktligt flyttar målburen ska spelaren utvisas och straffslag dömas

Straffslag kan inte dömas för olämpligt uppträdande. Spelet sätts i dessa tillfällen igång med frislag.

REGEL 15 Utförande av straffslag

15.1 Allmänt

Bollen ska spelas framåt.

Målvakten ska stå på mållinjen, men har rätt att röra sig i sidled innan bollen är i spel. Om målvakten lämnar mållinjen framåt innan bollen spelats och vinner en favör, ska straffslaget, om det inte resulterat i mål, slås om.

Vid straffslags utförande ska den spelare som slår straffslaget och det försvarande lagets målvakt, befinna sig inom straffområdet. Samtliga övriga spelberättigade spelare ska befinna sig på spelplanen utanför straffområdet. Ingen spelare får placera sig bakom förlängd mållinje. Den spelare som slår straffslaget får inte på nytt spela bollen förrän den spelats av annan spelare. Vid en s.k. luftmiss vid straffslagets utförande är straffen förverkad. Frislag till försvarande lag.

Speltiden, i första halvlek och vid full tid, ska utsträckas för genomförande med ett direktkott av straffslaget.

Straffslagsläggaren har rätt att placera bollen rakt bakom straffpunkten.

Målvakten får inte slå straffslag.

Passas bollen till medspelare istället för direktkott, måste den spelas framåt och spelaren som tar emot passningen måste vara utanför straffområdet tills bollen är i spel.

Vid straffslag och utvisning av felande spelare, ska om straffslaget går i mål, laget sätta in den spelare som har kortast kvarvarande utvisningstid.

Mål på straffslag anses gjort så länge inte bollen varit utanför straffområdet.

15.2 Om en spelare från det anfallande laget gjort något fel vid straffslagets utförande gäller:

- a) Om bollen slagits i mål, ska straffslaget slås om.
- b) Om slaget inte resulterat i mål, ska det dock anses vara rätt utfört.
- c) Om bollen träffar målram, eller går i retur från målvakten och fortfarande är i spel, ska frislag dömas.
- d) Om spelaren sätter bollen i spel innan domarens signal, ska om bollen slås i mål, nytt straffslag dömas. Slås bollen utanför målet, eller räddas av målvakten är straffslaget förverkat.
- e) Det är inte tillåtet att finta vid straffslags utförande. Ansats och skott ska komma i en följd. **Straffslag ska vid fintning vändas med frislag till försvarande lag och varning utdelas.** Går bollen i retur från målram eller målvakt och fortfarande är i spel, dömes frislag och spelaren varnas.

15.3 Om en spelare från det försvarande laget gjort något fel vid straffslaget utförande gäller:

- a) Om bollen slagits i mål, döms mål
- b) Om slaget inte resulterat i mål, ska straffslaget slås om.

15.4 Om förseelse begås av spelare från båda lagen samtidigt vid straffslagets utförande gäller:

Straffslaget ska slås om.

15.5 Straffslagstävling

Domaren ska utse målet vid vilka straffslagen ska slås samt med lottning fastställa vem som ska börja. Den som vinner lotten ska börja slå straffslagen. Båda lagen ska växelvis slå 5 straffar vardera. Om ett lag har gjort flera mål än vad det andra laget kan uppnå vid samtliga återstående straffar, ska straffslagen upphöra. Om det är lika efter 5 straffar, ska det fortsättas med var sitt straffslag tills dess att ena laget gjort ett mål mer. Inte förrän samtliga spelare har slagit var sin straff, får spelare slå sin andra straff.

Berättigade att slå straff är de spelare som fanns upptagna på laguppställningen vid matchslut och efter eventuell förlängning och inte var utvisade för resten av speltiden (rött kort) eller skadade.

Målvakten får inte slå straffslag.

Spelare som slår straff i straffslagstävling lyder under samma utrustningsbestämmelser som beskrivs under **Regel 2.5**.

REGEL 16 Varning, tidsutvisning, matchstraff

16.1 Allmänt

Domaren ska varna eller utvisa spelare för 5 minuter, 10 minuter eller för resten av matchtiden om spelaren uppför sig olämpligt eller har brutit mot reglerna. Är matchtiden 2 x 35 minuter eller kortare ska utvisningstiderna vara 3 minuter och 6 minuter eller resten av matchtiden.

Domaren kan ge en spelare muntlig erinran om detta är till fördel för matchen. Muntlig erinran får inte ges om regelöverträdelsen är av den art att varning eller utvisning är motiverad.

När domaren varnar en spelare ska följande ske:

Kontakt ska tas med spelaren på "snackavstånd" och varningen markeras med gult kort i en svepande armrörelse över domarens huvud, vilket markerar att det är ett observandum för övriga spelare i samma lag att nästa varning på samma lag innebär tidsutvisning 5 minuter.

När domaren tidsutvisar en spelare ska följande ske:

Kontakt ska tas med spelaren på "snackavstånd" och genom fastställda tecken på spelplanen ge spelaren besked om vilken anledning spelaren bestraffas och vad bestraffningen innebär. Därefter meddelar domaren till matchsekretariatet och pekar med sträckt arm mot den utvisningsbänk den utvisade tillhör och visar därefter utvisningstecken.

När domaren visat ut en spelare för resten av matchtiden – lindrigt eller grovt, ska följande ske:

Kontakt ska tas med spelaren på "snackavstånd". Det röda kortet ska visas på spelplanen. Spelaren som utvisas ska förpassas till omklädningsrummet. (AD ansvarar för detta) Meddela spelaren och lagkapten att utvisningen bedöms som lindrigt alternativt grovt. Därefter meddelar domaren matchsekretariatet och utverkar matchstraffet.

Tidsutvisad spelare ska sitta på särskild utvisningsbänk intill mittlinjen. Utvisad spelare som i samband med utvisning blivit skadad får vårdas på annat ställe efter beslut av domaren. Ingen annan spelare ska markera utvisningen. När spelare vårdats klart ska denne anmäla sig till domaren och om utvisningstid kvarstår ska spelaren sätta sig på utvisningsbänken.

Domaren kontrollerar utvisningstiden. Vid matcher där matchsekreterare tjänstgör svarar matchsekreteraren för kontrollen av spelare och utvisningstid. Spelaren får inträda i spelet igen efter tillstånd av matchsekreteraren. Tidtagning på utvisad spelares utvisningstid börjar först då bollen sätts i spel efter företagen utvisning. Tidstillägg som sker under en spelares utvisningstid ska läggas till utvisningstiden.

Är matchsekreterare ansvarig för att spelare kommit in för tidigt på spelplanen i samband med utvisning, ska spelaren åter igen sätta sig på utvisningsbänken och avtjäna resterande utvisningstid. Om spelaren själv är skyldig, se nedan "utvisning resten av matchtiden, lindrig förseelse" Spelet sätts igång med tekning. Om ett lag gör mål med utvisad spelare på spelplanen underkänns målet.

Utvisningstiden är alltid enligt förseelsens art, t ex 5+5, 10+5, 5+10 eller 10+10 minuter. Tredje utvisningen innebär alltid matchstraff.

Vid utvisning och domaren "tappar bort" spelaren som gjort sig skyldig till förseelsen avgör lagkapten vem som ska avtjäna straffet. Nekar lagkapten, ska kaptenen själv ta straffet.

16.2 Lagvarning (Gult kort)

Domaren ska varna spelare (lag) vid följande regelbrott:

Regel 4: Medveten maskning.

Regel 7: Så kallad obstruktionsmarkering.

Regel 9: Fel av "hörnrusare" samt vid utförande av hörnslag.

Regel 11: Fel av anfallande spelare i försök att hindra målvakt eller fel av målvakt som bestraffats med frislags

Regel 13: 5-metersregeln vid frislags utförande.

Regel 15: Fintning vid straffslags utförande.

Varning får aldrig utdelas för ojust spel.

16.3 5 minuters utvisning

Domaren ska utvisa spelare 5 minuter vid följande regelbrott:

- a) Efter brott mot reglernas ordningsföreskrifter, t ex sedan spelaren slagit bort, hindrat eller medfört bollen efter dömt frislagslag eller deltar med felaktig utrustning.
- b) Om spelare vid frislagslag intar avstånd som är direkt saboterande för frislagslagets utförande.
- c) Om laget tidigare under matchen varnats, och återigen gör en varningsberättigad förseelse.
- d) Om spelare deltar i spelet utan eller med brutna klubba. Kastad klubba eller annan utrustning mot boll/spelare, sabotage utan avgörande fördel.
- e) Om spelare inte avlägsnar trasiga klubbdelar som hamnat på spelplanen.
- f) Lag som inte kommer ut efter stipulerad tid efter halvtids-pausen eller efter annat speluppehåll (exempelvis uppehåll för dimma, snöröjning, ordningsstörning mm.)
- g) Lag som inte kommer in på spelplanen i stipulerad tid före match
- h) Om spelaren slår på, lyfter eller låser motståndarens klubba med fördel (en- eller flera gånger).

16.4 10 minuters utvisning

Domaren ska utvisa spelare 10 minuter för följande regelbrott:

- a) Om spelaren angriper en motspelare på ett våldsamt eller farligt sätt t ex genom påkörning, benknätackling, slag på skridskorna och hakning med klubba.
- b) Om spelaren protesterar mot domslut eller uppträder olämpligt mot spelare, ledare, funktionärer, åskådare eller uppträder olämpligt på annat sätt. Fullängdsutvisning.
- c) Om spelaren kastar klubban eller annat föremål mot boll eller spelare, sabotage med avgörande fördel **(vid frilagslag se 16.6 a)**.
- d) Om spelaren vid frislagslag utförande bryter mot **regel 13** genom direkt skott innan signal givits att sätta igång spelet vid frislagslag. Betraktas som olämpligt uppträdande, fullängdsutvisning.
- e) Om spelaren kastar sig på isen och stoppar bollen med avgörande fördel eller kastar sig på isen och kolliderar med motspelare.

- f) Om spelaren stoppar bollen med arm, hand, huvud eller spelar bollen med för hög klubba eller intager knästående ställning och stoppar bollen med avgörande fördel. Med knästående ställning menas båda knäna i isen. Om spelare avsiktligt flyttar målbur.
- g) Om spelaren sparkar bollen med lyft skridsko i avgörande fördel i straffområdet.
- i) Vid upprepande slag på motståndarens klubba.
- j) Efter obehärskade slag med klubban i närlinje.
- k) Efter upprepade ojusa angrepp på motspelare.
- l) Fasthållning.
- m) Om målvakten bryter mot regel 11 (målvakten får inte – punkt b och c).
- n) Om spelare genom filmning försöker vinna favör. Betraktas som olämpligt uppträdande.
- o) Vid felaktigt spelarbyte alternativt om ett lag spelar med för många spelare på spelplanen.
- p) Om en spelare deltar i spelet utan eller med avbruten klubba, med avgörande fördel.
- q) Lindrigt matchstraff. Den skyldige spelaren bestraffas med matchstraff men straffet markeras av annan spelare, fullängdsutvisning.
- r) Administrativt fel av ansvarig ledare. Tidsutvisningen "markeras" av spelare som lagkapten utser. Fullängdsutvisning.
- s) Olämpligt uppträdande av ledare. Tidsutvisningen "markeras" av spelare som lagkapten utser. Fullängdsutvisning.
- t) Missfirmelse från ledare. Tidsutvisningen "markeras" av spelare som lagkapten utser. Fullängdsutvisning.

16.5 Insläpp av tidsutvisad spelare vid mål

Om motståndarlag gör mål under tidsutvisning på spelare i andra laget så får den spelare med kortast kvarvarande utvisningstid insläppas i spel, om inte målet föregåtts av avvaktande utvisning. Gäller ej spelare med fullängdsutvisning.

Om lag vid straffslag får spelare tidsutvisad och straff slås i mål så får den spelare med kortast kvarvarande utvisningstid insläppas i spel. Detta gäller även den spelare som utvisats vid straffen om ingen annan spelare sedan tidigare är tidsutvisad. Gäller ej spelare med fullängdsutvisning.

Vid avvaktande utvisning och mål görs så renderar detta inte i utvisning av felande spelare, om inte förseelsen är av sådan art att utvisning för resten av matchtiden – grovt matchstraff (rött kort) ska utdömas. Utvisningen ska dock registreras i matchrapporten. Vid mer än en avvaktande utvisning och mål görs, är det den första förseelsen som kvittas mot målet, men spelaren registreras. Den/de andra spelaren/na visas ut som vanligt. Om laget redan har en utvisad spelare på utvisningsbänken blir denne spelklar, ingen kvittning görs då mot målet, enligt principen kortast kvarvarande utvisningstid ska insläppas i spel.

Om två eller fler spelare i olika lag utvisas vid samma tidpunkt och spelsituation så ska dessa sitta av hela utvisningstiden.

Om spelares utvisningstid löper ut samtidigt ska den spelare insläppas som begått den tidigaste förseelsen i matchen.

16.6 Utvisning för resten av matchtiden – lindrigt (Rött kort)

Domaren ska utvisa spelare för resten av matchtiden – lindrigt – för följande regelbrott:

- a) Friläge. Om en spelare fäller eller stoppar motspelaren genom att gripa tag i motståndaren eller på ett annat ojust sätt omintetgör motspelarens friläge, utan att bollen är spelbar. Friläge avser situationer när en spelare skaffat sig en klar målchans och som huvudregel gäller att spelaren ska ha passerat mittlinjen och befinna sig nedanför sista försvarsspelare. Gäller inte i straffområdet. Kastar klubba och friläget omintetgörs, utdöms frilägesutvisning (bollträff utanför straffområdet).
- b) Om spelaren tidigare under matchen varit utvisad två gånger.
- c) Om spelaren i samband med utvisning på 5 eller 10 minuter gör sig skyldig till ytterligare en förseelse, som ska bestraffas med 10 minuter.
- d) Om en spelare som är utvisad inträder avsiktligt på spelplanen före utvisningstidens utgång.

- e) Om en utvisad spelare lämnar utvisningsbänken, utan domarens tillåtelse före utvisningstidens utgång för att gå in i omklädningsrum eller dylikt.
- f) Om en tidsutvisad spelare gör sig skyldig till förseelse under utvisningstiden eller i paus. Såvida inte utvisningen bedöms som grov.
- g) Om en spelare som sitter på spelarbänken gör sig skyldig till förseelse, som medför utvisning för resten av matchtiden.
- h) Om en spelare återinträder i spel med felaktig utrustning efter tidsutvisning för felaktig utrustning.

Domaren ska, om en spelare i samband med lindrigt matchstraff uppträder synnerligen olämpligt, ändra utvisningen till grov. Ändring kan ske fram till spelet återupptas.

16.7 Utvisning för resten av matchtiden – grovt (Rött kort)

Domaren ska utvisa spelare för resten av matchtiden – grovt, för följande regelbrott:

- a) Om en spelare angriper en motspelare med hög hastighet och äventyrar motspelarens säkerhet eller på ett brutalt sätt, t ex med direkta slag eller sparkar på händer, armar och kropp eller om en spelare träffas av kastad klubba.
- b) Om en spelare avsiktligt försöker slå till en spelare, men misslyckas. Ett försök är till sin effekt en fullbordad handling.
- c) Om en spelare missfirmar (smädar) domaren (oavsett om det är riktat direkt mot en domare, eller via domare om en annan domare), funktionärer, spelare, ledare eller åskådare.
- d) Om en spelare bryter mot spelets principer och idéer. T ex är påverkad av otillåten stimulantia.
- e) Om en spelare i samband med 10 minuters utvisning för olämpligt uppträdande gör sig skyldig till ytterligare 10 minuters utvisning för olämpligt uppträdande.

Vid utvisning för resten av matchtiden grov förseelse, ska laget alltid spela reducerat under resten av matchtiden.

Spelare som fått grovt matchstraff får under resterande del av matchen och i nästa match inte uppträda i någon ledarroll. Detta

innebär bl.a. att spelaren inte får befinna sig i närheten av det tekniska området och inte heller på annat sätt instruera eller ha någon kontakt med sitt lag. Vid grov utvisning är domaren skyldig att matchdagen muntligen meddela matchstraffet till TE samt därefter även göra en skriftlig anmälan till TE.

16.8 Bestraffning av ledare

a) Lindrig

Ledare som bryter mot bestämmelserna och protesterar mot domslut ska bestraffas med utvisning för olämpligt uppträdande. Laget ska reduceras i 10 minuter. Lagkapten ska utse vem som ska markera straffet. Utvisningen är sk fullängdsutvisning, vilket betyder att hela utvisningstiden på 10 minuter ska sittas av.

Om en spelare som inte är uppförd på signerad matchrapport/laguppställning deltar i spel ska ansvarig ledare bestraffas med utvisning 10 minuter för Administrativt fel. Inkluderar fel tröjnummer på matchrapporten. Utvisningen är sk fullängdsutvisning, vilket betyder att hela utvisningstiden på 10 minuter ska sittas av. Lagkaptenen ska utse vem som ska markera straffet.

b) Grov

Missfirmar ledare på bänken eller på annat sätt förgriper sig mot domare, ledare, spelare, funktionärer eller publik ska ledaren avvisas till omklädningsrummet och får inte vistas inom planområdet. Laget ska reduceras i 10 minuter. Utvisningen är sk fullängdsutvisning vilket betyder att hela utvisningstiden på 10 minuter ska sittas av. Lagkapten utser vem som ska markera straffet.

Förseelsen bedöms som grov och ska skriftligen anmälas till TE. Avvisad ledare får inte under resterande del av matchen och inte heller i nästkommande tävlingsmatch uppträda som vare sig spelare, ledare eller funktionärsroll. Det innebär bl.a. att personen inte får befinna sig i omklädningsrum eller i närheten av det tekniska området, i pressrum eller annan lokal inom arenan från 90 minuter före match till 60 minuter efter slutsignal samt inte heller på annat sätt instruera eller ha annan kontakt med sitt lag.

16.9 Fullängdsutvisningar

Vid följande förseelser ska tidsutvisningen innebära fullängdssutvisning, vilket betyder att hela utvisningstiden på 10 minuter alltid ska sittas av:

- a) Missfirmelse av ledare. Spelare som markerar detta straff i 10 minuter.
- b) Olämpligt uppträdande av ledare. Spelare som markerar detta straff i 10 minuter.
- c) Om två eller fler spelare i olika lag utvisas vid samma tidpunkt och spelsituation.
- d) Lindrigt matchstraff. Spelare som markerar detta straff i 10 minuter
- e) Administrativt fel på matchrapport. Spelare som markerar detta straff i 10 minuter.
- f) Olämpligt uppträdande

REGEL 17 Domaren

17.1 Allmänt

Domarens befogenheter, som spelreglerna ger, börjar när domaren kommer till arenan.

Domarens beslut i fakta som rör matchen är slutgiltiga, vilket även gäller slutresultatet i matchen.

Undantag: Om det framkommer, oavsett inkommen protest, att domarens beslut grundar sig på eller innehåller uppenbara misstag som medför betydande skaderisker för spelare, ledare, domare eller funktionärer får DN besluta att ändra eller ogiltigförklara regelkonsekvenserna eller följderna av felet.

Domaren ska bära en dräkt i vilken domaren tydligt skiljer sig från utespelarna i de båda lagen. Domaren ska ha röd-vit-blå randig tröja, mörka långbyxor samt svart hjälm. I Elitserien Herrar och Allsvenskan Herrar ska i första hand grön tröja-, och i andra hand röd-vit-blårandig (horisontell) tröja användas.

I övriga förbundsserier rekommenderas även grön tröja i första hand, och i andra hand röd-vit-blårandig tröja.

Domarna ska ha likadana dräkter/färgkombinationer inom trion. Huvuddomaren ska markeras genom röd armbindel på varje arm, och samtliga i teamet ska använda fastställd utrustning. **Samtliga domare ska använda sig av likvärdig- eller ljudmässigt likvärdig visselpipa under match.**

Domaren ska, vid matcher där matchsekreterare tjänstgör, i god tid före match ta kontakt med matchsekreteraren för att lämna information om hur domaren vill ha samarbetet under match. Angående krav på matchsekreterare, se TB.

Domaren har, när domaren anlönt till spelplatsen, rätt att neka en spelare, som före matchen uppträtt olämpligt eller förgått sig mot funktionär, att delta i matchen. Laget får i detta fall sätta in en annan spelare. Domaren kan inte neka en spelare att delta om spelaren innan domaren anlönt till spelplatsen uppträder olämpligt mot domaren. Förseelsen ska dock anmälas till TE. Domaren

ska också anmäla liknande händelser som inträffar efter avslutad match, på väg från matcharenan och under resa från matchorten.

Domarens rätt att varna och utvisa spelare samt avvisa ledare gäller från det ögonblick domaren beträder spelplanen för att blåsa igång matchen och upphör att gälla när spelare eller ledare kommit in i sitt omklädningsrum efter match.

Domaren är ansvarig för att protokoll förs över matchen och att detta sänds till TE eller i förekommande fall till SDF:s TK. Ansvarig domare är ansvarig för protokollets innehåll och ska bekräfta detta med giltig egen signatur.

Skulle en domare skadas under en match så att domaren inte kan fullfölja matchen, ska vid tredomarsystem matchen dömas enligt tvådomarsystem där inte fjärdedomare är tillsatt. Skulle domare vid tvådomarsystem skadas, ska den kvarvarande domaren ensam döma matchen.

Om bollen under pågående spel träffar domaren eller att domaren hindrar en spelare, med avgörande fördel, ska spelet avblåsas och tekning dömas.

Om spelare från samma lag begår förseelser i omedelbar följd, eller om samma spelare begår två förseelser samtidigt eller efter varandra, innan spelet är avblåst, ska den svåraste förseelsen bestraffas.

Vid slagsmål mellan spelare ska domarna se till att inga ytterligare spelare försöker delta. Huvuddomaren ska aldrig ingripa, utan ska inta en sådan position så händelseförloppet kan överblickas för bestraffning, t ex utvisning och anmälan.

Låter domaren med stöd av fördelsregeln spelet fortsätta, får domaren inte ändra sitt beslut om laget inte förmår utnyttja favören. Låter domaren vid en förseelse spelet fortgå, ska domaren, även om spelaren väntar avblåsning, muntligen eller genom tecken, uppmana spelaren att spela vidare.

Fördelsregeln

Om domaren anser att bollförande lag som blir utsatt för ett felaktigt försök till att bryta boll eller regelöverträdelse (utan utvisning) kan denne välja att släppa på spelet vidare då det bollförande laget har bollen under kontroll. Det ger då en fördel för det bollförande laget att fortsätta sitt bollinnehav utan att få en avblåsning med sig för frislav, som då förstör tempot.

När domaren tillämpar fördelsregeln vid avvaktande utvisning ska avblåsning komma för att effektuera utvisningen samt tilldöma frislav till det bollförande laget då motståndarlaget brutit- och fått kontroll över bollen. Att endast nudda bollen är inte tillräckligt. Vid avvaktande utvisning men där ny händelse inträffar närmare mål i anfalls-zon som är motiverad med frislav o/e utvisning, ska spelet sättas igång där den senaste händelsen inträffade.

Om domaren tillämpar fördelsregeln vid straffslagssituationer måste domaren vara helt övertygad om att en klar målsituation föreligger.

Domarråd

Skulle två eller tre av domarna på isen behöva diskutera en specifik händelse i match för att ha samsyn i domslut, s.k. domarråd, äger de rätten att nyttja frislavscirkel eller mittcirkel som eget område där ingen spelare är tillåten att överskrida linjen. Vid avsiktlig överträdelse ska bestraffningen vara 10 min olämpligt uppträdande (se 16.4 b).

17.2 Fjärdedomaren

I Elitserien Herrar och vid övriga tävlingar där så beslutas kan fjärdedomare tillsättas med nedanstående uppgifter:

- a) Fjärdedomaren ska tjänstgöra om någon av de tre domarna inte kan fullfölja matchen. Fjärdedomaren ska assistera domarna vid alla tillfällen.
- b) Innan tävlingens början ska huvuddomaren tydligt ange vilken av fjärdedomaren eller den mest meriterade assisterande domaren som ska ersätta huvuddomaren, om huvuddomaren inte kan fullfölja matchen. Om den mest meriterade assisterande domaren ersätter huvuddomaren så blir fjärdedomaren ny assisterande domare.
- c) Fjärdedomaren ska vara uppkopplad via headset så denne

snabbt kan kontakta huvuddomaren/matchsekreterare.

- d) Fjärdedomaren bistår med de administrativa uppgifterna före, under och efter matchen enligt domarnas önskemål.
- e) Fjärdedomaren kontrollerar spelarbyten under matchen.
- f) Fjärdedomaren kontrollerar utvisningstiderna.
- g) Fjärdedomaren har befogenhet att kontrollera spelarnas utrustning. Om denna inte är regelrätt ska huvuddomaren informeras.
- h) Fjärdedomaren har befogenhet att informera om olämpligt uppträdande från de som befinner sig inom det tekniska området.
- i) Fjärdedomaren ska meddela huvuddomaren om obehöriga befinner sig i felaktig närhet till spelplan eller i tekniska området.
- j) Fjärdedomaren måste meddela huvuddomaren om han upptäcker att fel spelare blir utvisad pga förväxling av identiteten eller när våldsamt eller obehärskat uppträdande sker utom synhåll domarna. Huvuddomaren bibehåller dock rätten att besluta i alla frågor som rör spelet.
- k) Fjärdedomaren ska identifieras med framtagen utrustning/väst.

17.3 Supervisor

En supervisor utses av RDK och utgör del av domarteamet i arrangemanget. Uppgiften är att se matchen från valfritt ställe på arenan i syfte att coacha domarna innan-, under- och efter matchen samt finnas som stöd vid frågor. Supervisor kan vara domarna behjälplig, men får inte påverka domarnas beslutsfattande under pågående match. Supervisor äger rätt att upprätta anmälan till bestraffning av spelare- och ledare för grova förseelser samt rapportera andra brister/händelser som rör matcharrangemanget. Supervisor finns även till för frågor från de båda lagen.

Domartecken



**BACKA
(FRISLAG)**

Tecknet används vid frislag när domaren ska backa muren. Muren ska stå 5 meter från bollen när frislaget spelas.



BOLL I TAK

Tecknet används när bollen träffar belysning/föremål ovanför spelplanen eller när bollen försvinner ur ljusfältet.



1.

**BORTDÖMT
MÅL**



2.

Tecknet används när en spelare har gjort mål på ett felaktigt sätt.



FRISLAG/ AVSLAG

Markeras genom att domaren med sträckt arm visar åt vilket håll frislaget går i planens längdriktning.



FÖRDEL

Tecknet används när anfallande spelare fortsatt är i kontroll av boll och ses vinna en fördel av att fortsätta med bollen i stället för att få ett frislag.



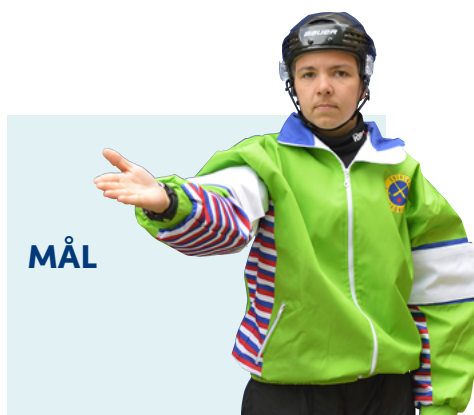
HÖRNA

Markeras genom att domaren sträcker armen och pekar mot hörnflaggan.



INSLAG

Markeras genom att domaren med sträckt arm visar åt vilket håll inslaget går i planens längdriktning.



Markeras genom att domaren med sträckt arm visar mot mittpunkten.



Markeras genom att domaren sträcker armen snett nedåt ca 45 grader mot isen.



Markeras genom att domaren sträcker armen rakt upp ovanför huvudet och sedan fäller samma arm till markering för frislåg.

Avvaktande offside

Markeras genom att domaren sträcker ena armen rakt upp ovanför huvudet och håller armen kvar där tills bollen antingen gått ur spel eller att situationen avvecklas till försvarande lags fördel. Skulle anfallsspelare få en favör ska spelet avblåsas, då domarens tecken inte betyder att offsidet situationen upphävs utan endast betyder att det är till fördel för spelet att det inte avblåses.

STRAFF



Markeras genom att domaren korslägger armarna ovanför huvudet.

TEKNING



Markeras genom att ha händerna med ca 20 cm mellanrum i vågrät riktning över varandra vid bröstkorgen.

TIMEOUT



Markeras genom att domaren signalerar med handflatan mot andra handens fingertoppar framför bröstet och pekar mot den spelarbänk vars lag begärt time-outen.

DOMARRÅD



Markeras genom att domaren startar en cirkelrörelse med båda händerna något ovanför huvudet och nedåt.

Bestraffningstecken

1.



UTVISNINGAR

2.



Markeras genom att domaren sträcker ena armen rakt upp ovanför huvudet. I samband med avblåsning fälls armen mot den felande spelaren.

BENTACKLING



Fällning med ben eller skridsko. Spelare avsiktligt kastar sig på isen och kolliderar med motspelare.

FASTHÅLLNING



Spelare med hand eller arm håller fast motspelare.

HAKNING



Neddragning av motspelare eller hakning med klubban.

INTERFERENCE



Avsiktligt hindra en motspelare då inte bollen är inom spelhåll och vinna en favör av detta.

OJUST TACKLING



Våldsam påkörning av motspelare med kropp och klubba, tacklar icke bollförande spelare.

OLÄMPLIGT UPPTREDANDE



Protest mot domslut. Olämpligt uppträdande mot spelare, ledare, funktionär eller åskådare. Sätta igång spel före ny signal då spelavstånd tas ut vid frislåg. Spelare som försöker vinna favör genom filmning.

SABOTAGE



1. SABOTAGE MOT SPEL

Brott mot ordningsföreskrifter:
Spelare som vägrar inta 5 meters avstånd vid frislag och som inte bestraffas med varning. Spelare vars lag redan har en varning. Spelar bollen efter signal. Spel utan eller med avslagen klubba. Avsiktligt kastar klubba eller annat föremål mot boll eller spelare. Spel med felaktig utrustning.

2. SABOTAGE MOT SPEL

Vid avgörande fördel.
Felaktigt spelarbyte/för många spelare på plan. Avsiktligt kastar klubba eller annat föremål mot boll eller spelare.

SLAG PÅ KLUBBA



Slag på motspelares klubba. Låsning av klubban. Spelare avsiktligt lyfter motståndarens klubba. Vid upprepade slag på motståndarens klubba.

SLAG PÅ SKRIDSKO



Fällning med klubban mot skridskon.



Slag mot kroppen på spelare med klubban. Obehärskade slag i närkamper och på motståndarens klubba. Upprepade ojusta angrepp med klubban på motspelare.



Enl reglerna 3,7,9,11,13,15 och 17.

SPELREGLER FÖR 7/9-MANNABANDY

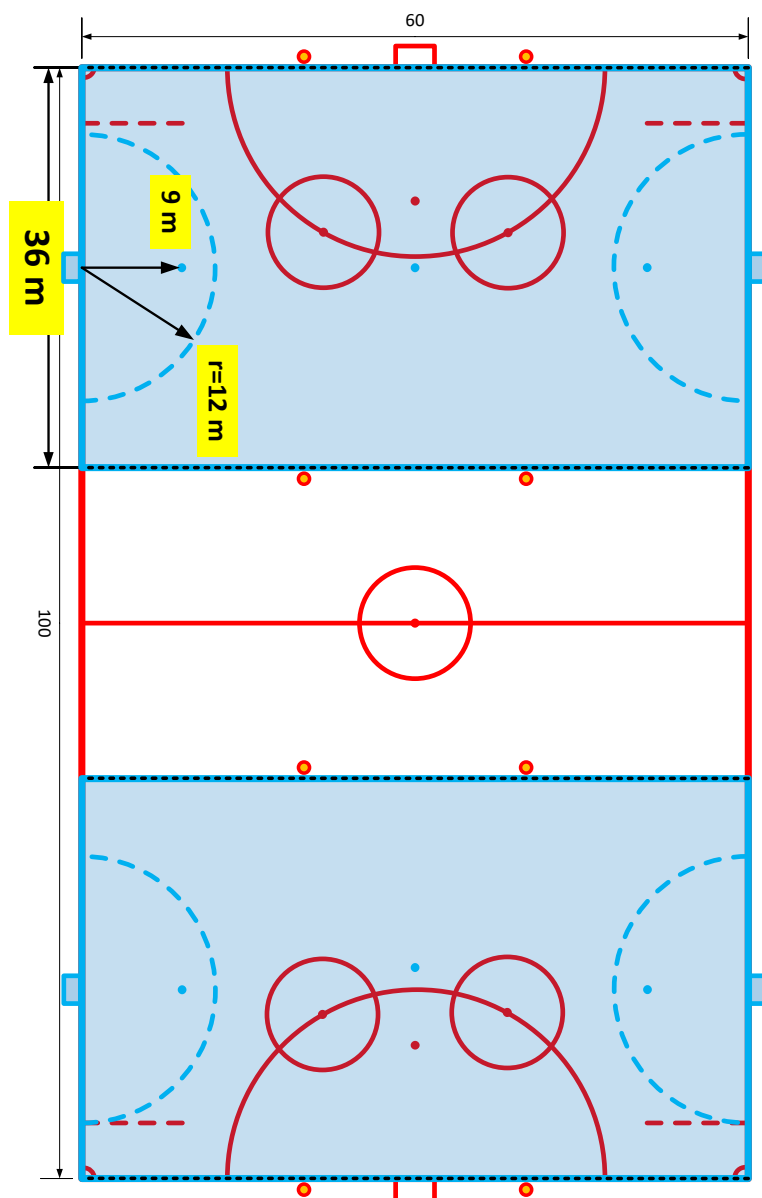
Se domarhandboken som omfattar regler för ungdomsidrotten:

Domarbok för barn och ungdomar

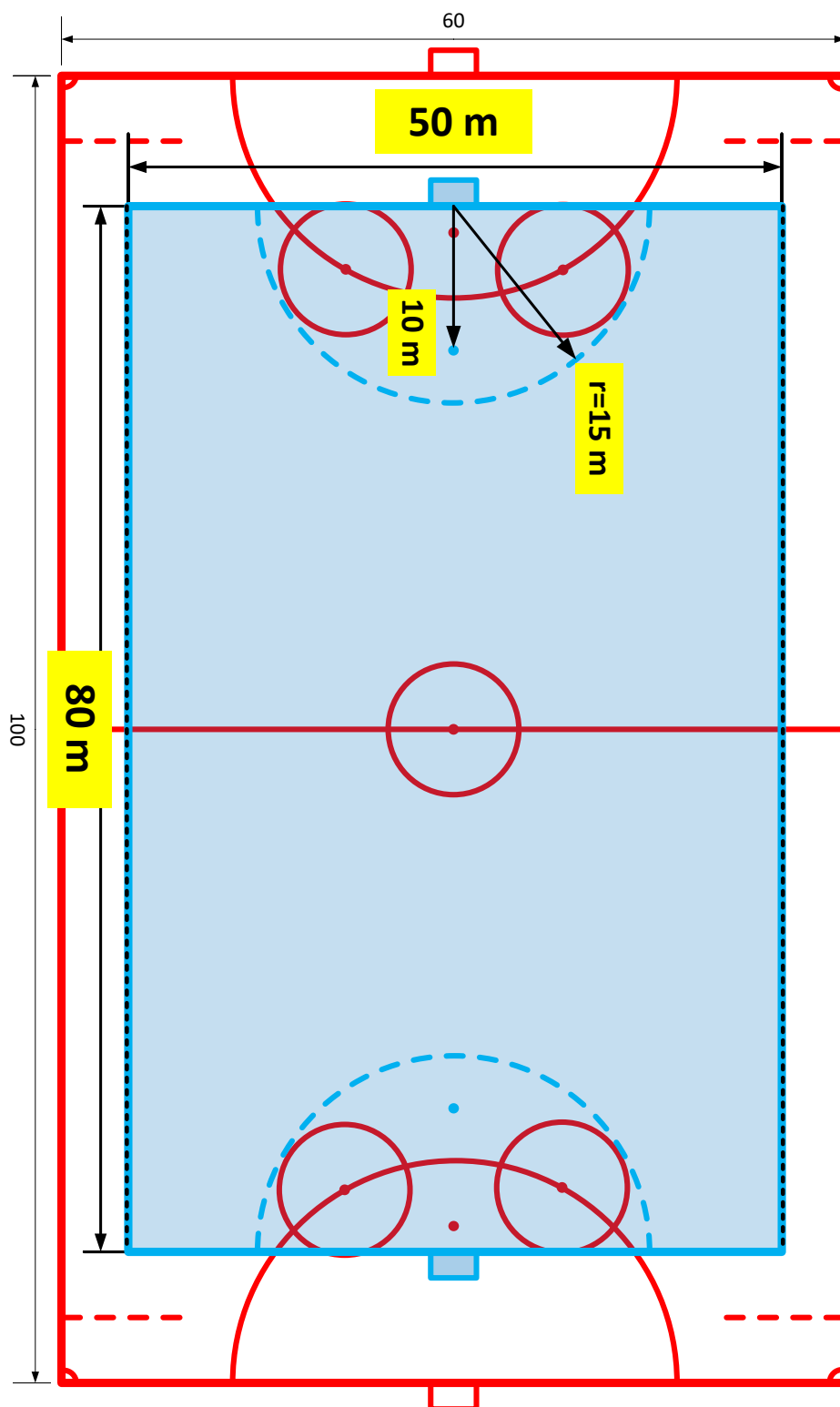
Övrigt:

I övrigt gäller Svenska Bandyförbundets spelregler i tillämpliga delar.

SPELPLAN 7-MANNABANDY



SPELPLAN 9-MANNABANDY



RINKBANDYREGLER

Rinkbandy, eller bandy på rink, kan inte helt igenom ha samma regler som bandy på stor plan. Därför gäller följande tillägg:

REGEL 1

Spelplanen

Spelet förläggs till spelplan enligt mått = ishockeyrink. Ishockeyns linjemarkering används och detta betyder Röd linje = mittlinje.

Straffområde = Från sarg bakom mållinje, fram till en "tänkt" linje i frislagscirkelarnas ytterdiameter mot blå linje från sarg till sarg.

Straffslagspunkt = En punkt mitt på mittlinjen.

Frislagspunkter inom straffområdet = Inom varje straffområde finns två cirklar markerade. Mittpunkten på dessa cirklar utgör frislagspunkt för anfallande lag.

Tävlingspunkter i neutral zon = Då domaren, av någon anledning stoppar spelet då bollen befinner sig innanför straffområdet, ska tekning ske på närmaste tekningspunkt.

REGEL 2

Klubban

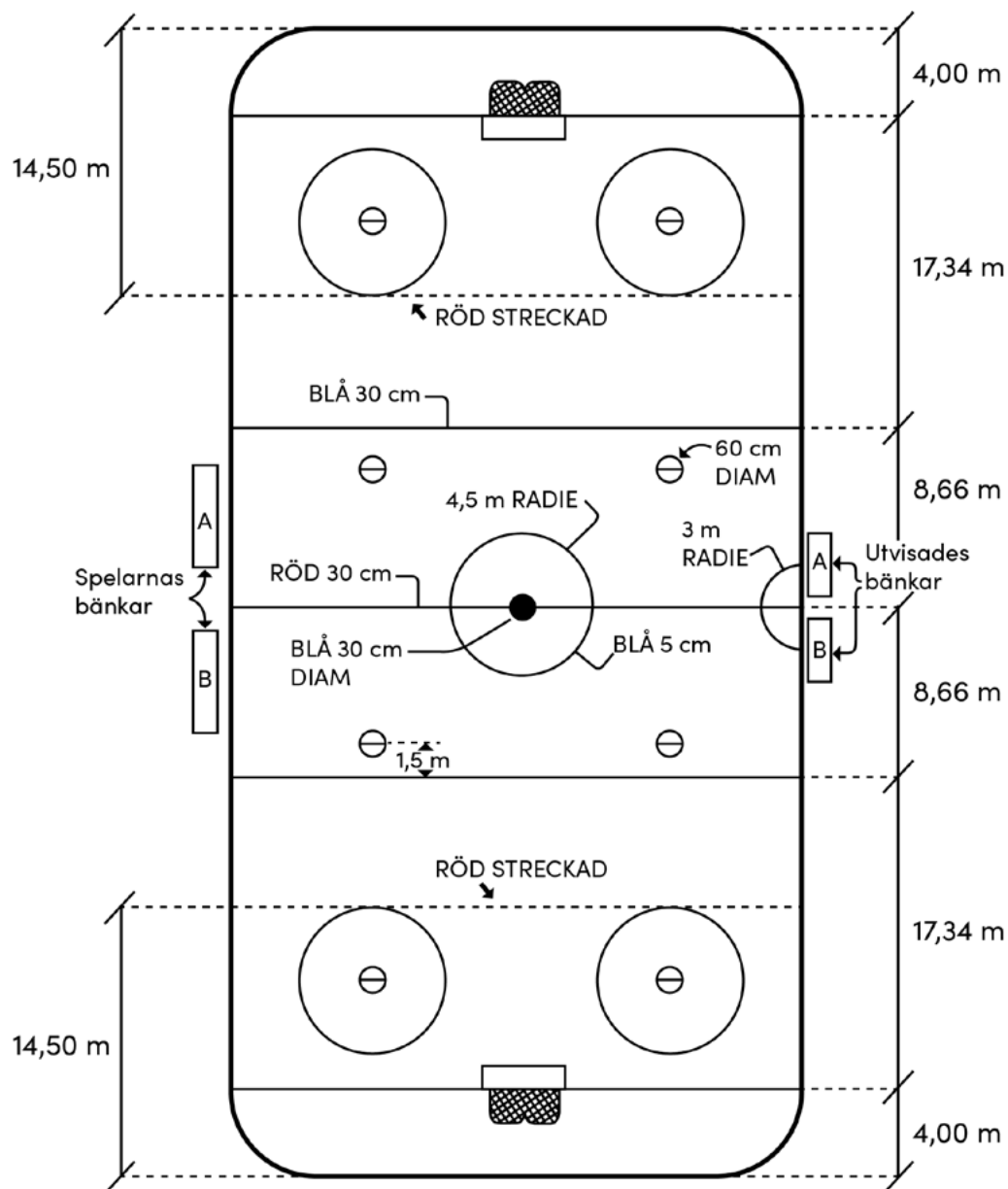
Hookad klubba är tillåten, men hookningen får inte överstiga 4 cm. Klubban ska ha samma utformning och godkännande märke som en "vanlig" bandyklubba. Det åtkommer varje distrikt eller arrangör att besluta om spel med hookad klubba ska tillåtas.

REGEL 3

Antal spelare

Ett lag får ställa upp med högst 14 spelare, av vilka 2 ska vara målvakter (internationellt 15 spelare). Ett lag får under match bestå av högst 6 spelare, varav 1 målvakt och 8 avbytare, varav en avbytarmålvakt. Ett lag måste ställa upp med minst 4 spelare på spelarförteckningen, varav en måste vara målvakt. Under match får högst 5 ledare (internationellt 6) befinna sig på spelarbänkarna (spelarbåset). Spelarbyten får endast ske under pågående spel, "flygande byten", utom då spelare är skadad eller efter att mål har gjorts.

SPELPLAN RINKBANDY



Alla markeringar skall vara röda och linjerna 5 cm breda såvida inte annat angivits på skissen.

REGEL 4

Speltiden

Speltiden ska vara 2x25 min med 5 min paus. (Vid tävlingar där inte FIB är ansvarigt, kan arrangören fastställa annan speltid).

REGEL 5

Spelrättighet

Spelare får inte delta eller ingripa i spelet då spelaren saknar klubb. Spelare som fått sin klubb avslagen, får inte delta i spelet med någon av klubbdelarna.

Målvakten har rätt att kasta sig på isen för att stoppa bollen. Spelare får inte avsiktligt kasta sig på isen för att stoppa bollen. Stoppar spelaren bollen eller fäller motspelare döms frislagen och 3 min utvisning. Sker det inom straffområdet döms straffslagen.

REGEL 6

Spel på bollen

Med klubban upp till egen axelhöjd är det tillåtet att stoppa, slå, ge riktning åt eller föra med sig bollen (i närkamp är för övriga spelare farliga slag strängt förbjudna, vid tävlingar där inte FIB är ansvarigt kan arrangören fastställa spel på bollen t ex knähöjd eller höfthöjd).

Det är tillåtet att med skridsko på isen, med kropp och skridskor, dock ej med arm, hand eller huvud, dirigera (sparka) bollen. Det är även tillåtet, om inte fara för övriga spelare kan uppstå, att hoppa upp från isen och stoppa eller försöka slå på bollen samt dirigera bollen.

Endast en dirigering eller spark är tillåten innan bollen spelas till annan spelare.

Det är otillåtet att spela bollen med arm, hand eller huvud samt klubb över egen axelhöjd. I närkamp är mot övriga spelare farliga slag strängt förbjudna. Överträdelse av regeln bestraffas med fri- eller straffslagen.

REGEL 7

Spel mot motspelare

Det är otillåtet att sparka, sätta krokben för, knuffa eller med

hand, klubba slå eller hindra motspelare.

Det är även otillåtet att hålla fast en motspelare samt att kasta klubban mot spelaren eller bollen eller på annat sätt förgå sig mot spelets idé eller principer.

Det är inte tillåtet att avsiktligt slå på, stänga, lyfta, trycka, hålla fast eller på annat sätt hindra motspelaren från att använda sin klubba. Sker förseelsen med avgörande fördel ska felande spelare utvisas. Det är otillåtet, om man inte har bollen inom spelhåll, att avsiktligt hindra en motspelare.

Det är tillåtet att i ett försök till att erövra bollen angripa en motspelare om spelaren har bollen, eller om bollen är inom spelhåll (kamp om boll). Kroppskontakt är tillåten på bollförande spelare axel mot axel. Kroppskontakt får inte vara våldsam eller förknippad med skaderisk. Kroppskontakt är även tillåten med bröstet.

Kroppskontakt är inte tillåten om den genomförs vårdslöst, såsom med avsikt att skada, i hög hastighet eller med stor kraft (även frånvänd från bollföraren; rumpa/rygg) av utföraren mot bollföraren. Det är heller inte tillåtet att sänka sin kroppsposition för att träffa med ett lågt angrepp i höft- eller knähöjd. Vid regelöverträdelse ska utförande spelare bestraffas med frislagslag mot sig om inte någon form av skaderisk förekommer enligt domarens bedömning. Sker angreppet med högre fart, men av sådan art att ingen skaderisk förekommer utvisas spelaren 3 min **(se regel 16.4 a)** för tilltaget.

Om uppenbar avsikt att skada, och/eller skaderisk föreligger, ska spelaren utvisas för resten av matchen **(se regel 16.7 a)**. En spelare som kliver in och angriper en motståndare i huvudet genom att gå in från sidan ("blinda sidan") där bollförande spelare inte ser- och kan göra sig förberedd, ska anses ha utgjort angreppet med skaderisk, vilket renderar grovt matchstraff **(se regel 16.7 a)**. Alla former av angrepp mot huvudet är alltid förbjudna.

Avsiktliga tacklingar mot sarg måste beivras.

Överträdelse av regeln bestraffas med frislagslag, straffslag samt utvisning 3 min eller med matchstraff om förseelsen anses som brutal (skaderisk/betydande skaderisk).

REGEL 8

Godkännande av mål

Mål anses gjort, då bollen på ett korrekt sätt passerat hela mållinjen, delförpassad av en motspelares klubba. Mål i motståndarmålet kan inte göras direkt från målvaktsutkast.

Skulle målburen av någon anledning blivit förflyttad från sin plats, ska domaren döma mål, om bollen, enligt domarens uppfattning, skulle ha passerat mållinjen under tvärribban och mellan målstolparna, om målet befunnit sig i sitt rätta läge. Mål godkänns också om bollen spelats in i eget mål.

REGEL 9

Att sätta bollen i spel

Bollen är i spel så länge den ej lämnat spelplanen. Skulle bollen träffa nät eller annan utrustning som finns runt spelplanen och kommer in på planen är bollen fortfarande i spel. Hörnslag förekommer inte.

REGEL 10

Offside

Offside förekommer inte

REGEL 11

Målvakten

Målvakten får inte kasta bollen över mittlinjen, utan att träffat sarg eller spelare. Frislag (avvakta).

Målvakten får vid utkast inte ta emot bollen i retur från medspelare utan att bollen varit utanför straffområdet.

Målvakten får stoppa bollen innanför eget straffområde med vilken kroppsdel som helst, samt under 5 sek hålla bollen med hand samt med bollen i handen, under 5 sek förflytta sig inom eget straffområde. Regeln om 5 sek gäller också om målvakten, utan att hålla i bollen, har bollen under full kontroll. Inom straffområdet får inte motspelare hindra målvakten i målvaktens arbete att sätta bollen i spel.

Om bollen hamnar på någon av målburarna är det målvaktens boll.

REGEL 12

Frislag

- a) felaktig utrustning
- b) felaktigt spelarbyte
- c) fel av målvakt, försvars- eller anfallsspelare
- d) fel vid utförande av frislag
- e) fel vid utförande av avslag
- f) misstänkt eller farligt beteende

REGEL 13

Frislags utförande

Förseelser inom eget straffområde ska bestraffas med frislag till anfallande lag. Bollen placeras på närmaste frislagspunkt. Försvarsspelare ska då vara utanför avslagpunkternas cirklar. Detta gäller även då försvarsspelare spelar bollen över sarg inom eget straffområde.

Vid utförande av frislag ska, när motpelarna befinner sig på plats inom 5 sek, inta 5 m avstånd till bollen. Om så inte sker ska spelaren utvisas. Spelare som utför frislaget får inte spela bollen utan att bollen berört annan spelare.

Mål får göras direkt på frislag.

Vid frislag till försvarande lag inom eget straffområde behöver bollen ej spelas utanför straffområdet.

REGEL 14

Straffslag

Straffslag ska dömas för förseelser inom straffområdet där en spelare på ett brutalt, våldsamt eller farligt sätt angriper en motspelare. Då en spelare tar bort en målsituation på ett ojust sätt. Vid utdömt straffslag ska utvisning alltid ske.

REGEL 15

Utförande av straffslag

Vid utförande av straffslag placeras bollen mitt på mittlinjen och endast straffslagsläggaren och målvakten får befinna sig på "straffplanshalvan". Övriga spelare ska befinna sig bakom bakre blå linje. Vid signal, då straffslagsläggare sätter bollen i spel, får

övriga spelare delta i spelet och försöka erövra bollen. Spelet fortsätter även efter retur från målvakt, målstänger eller sarg.

Bollen är i spel även om bollen träffar stolpar, ribba, sarg eller målvakt. Även straffskytt kan ta retur.

Vid utvisning i samband med straffslag får laget, om bollen spelas i mål, inte sätta in en spelare. Spelet får ej sättas igång utan att domaren är klar över att inget missförstånd skett.

Som mål på straffslag tolkas att straffslagsläggaren eller annan spelare slår bollen i mål direkt eller på retur från målvakt eller målställning. Mål på straffslag anses gjort om bollen inte lämnat straffområdet.

När match ska avgöras med straffslag måste för att mål ska godkännas detta göras på direktskott.

Straffslagsläggaren har 10 sek på sig från det bollen sätts i spel till skott. Endast målvakt och straffslagsläggare deltar. Vid straffslag på "övertid" är förföljelse ej tillåten. Inga returer tillåts.

REGEL 16

Varning och utvisning

Utvisning för regelbrott är 3 min eller resten av matchtiden. När en spelare ådragit sig 3 utvisningar får spelaren inte längre delta i matchen.

Om spelare utvisas lindrigt eller grovt matchstraff, får laget sätta in ersättare efter 3 min.

Ett lag kan inte vara reducerat på spelplanen med mer än 2 spelare samtidigt. Utvisas en 3:e spelare så är straffet uppskjutet. Spelaren som utvisas ska lämna spelplanen, men börjar inte avtjäna straffet förrän den först utvisade av de två som tidigare sitter på utvisningsbänken har avtjänat sitt 3-minutersstraff.

En spelare utvisas 3 min om spelaren inte iakttar gällande regler eller föreskrifter. Brutalt angrepp ger grovt matchstraff direkt. Om målvakt visas ut, markeras målvaktens utvisning av annan spelare, dock ej reservmålvakt.

Döms straffslag ska alltid felande spelare utvisas.

REGEL 17

Domaren

En match döms av 1 eller 2 domare. Vid 2 domare ska den mest

meriterade domaren utses till huvuddomare, vars domslut är avgörande om domarna har olika uppfattning om ett domslut. I allt övrigt vad gäller reglernas tolkning gäller FIB:s 11-mannaregler.

VAD SKILJER FRÅN BANDY?

1. Matchen spelas på plan med rinkmått. Alternativ ishockeyrink eller rink med bandysarg. Linjemarkeringen skiljer sig från bandymarkeringen.
2. Högst 6 spelare får samtidigt vara på plan från varje lag, varav en måste vara målvakt. Spelarbyten får inte ske när spelet är avblåst utan endast "flygande byten" är tillåtna. Vid skada eller efter mål får spelarbyte ske.
3. Målvakten får inte vid utkast kasta bollen över mittlinjen. I Rinkbandy måste bollen träffa sarg eller spelare innan den passerat mittlinjen. Det räcker inte med att bollen träffar isen.
4. Vid straffslags utförande får straffslagsläggaren spela bollen från straffpunkten och spelet fortsätter även efter skott vid retur från målvakt, sarg eller målställning.
5. Vid förseelser från försvarande lag inom straffområdet (närmare mål än 8 m) som bestraffa med frislag, läggs bollen på närmaste frislagspunkt.
6. Utvisningstiderna är 3 min eller resten av matchtiden. Vid utvisning resten av matchtiden, lindrig eller grov, är tiden utöver 3 min personligt straff. Ett lag, som får spelare utvisad, ska aldrig spela reducerat mer än under 3 min för spelarens utvisning. Ett lag kan inte vara reducerat på spelplanen med mer än 2 spelare samtidigt. Vid tredje utvisning tillämpas uppskjutet straff.
7. Hookad klubba är tillåten.
8. Vid frislag för försvarande lag inom eget straffområde behöver bollen ej spelas utanför straffområdet för att vara i spel. Bollen är spelbar, när den satts i rörelse för vilken annan spelare som helst.
9. Vid felaktigt spelarbyte, om inte spelaren aktivt deltar i spelet, utvisas spelaren på 3 min.
10. Vid mål på straffslag får inte felande lag sätta in en avbytare utan laget ska spela reducerat i 3 min.
11. Allt tillbakaspel till egen målvakt (avsiktligt) är förbjudet och bestraffas med frislag från närmaste frislagspunkt.



Omslagsfoto: Jörgen Hjerpe • Foto: Tobias Sterner • Grafisk formgivning: Form Studios, Anders Jagendal